



JAIN KRANTI
જૈન ક્રાંતિ

Vol. 14 | Issue 1 | Mumbai | May - 2023 | Price Rs. 25/- | Pages : 28



પારસધામ - ગિરનારના આંગણે

તપસમ્રાટ પૂજ્ય ગુરુદેવ

શ્રી રતિલાલજી મહારાજ સાહેબના કૃપાપાત્ર સુશિષ્ય

રાષ્ટ્રસંત પરમ ગુરુદેવ શ્રી નમ્રમુનિ મહારાજ સાહેબ

આદિ સંત-સતીજીઓનો

ગિરનાર વંદનમ્ વર્ષાવાસ - 2023

ચાતુર્માસ પ્રવેશ
શુભેરછા અવસર

25th June 2023 | રવિવાર, સવારે 09:00 કલાકે


સંપૂર્ણ ચાતુર્માસમાં સાધર્મિક ભક્તિનો લાભ મળવાથી અમે ધન્ય થયા છીએ

ધર્મવત્સલ શ્રી અવંતિભાઈ કાંકરીયા પરિવાર - કોલકાતા

સ્થળ: પારસધામ, રૂપાયતન રોડ, ગિરનાર, જુનાગઢ

ચાતુર્માસ સંબંધી જાણકારી પ્રાપ્ત કરવા સંપર્ક: +91 7303000666

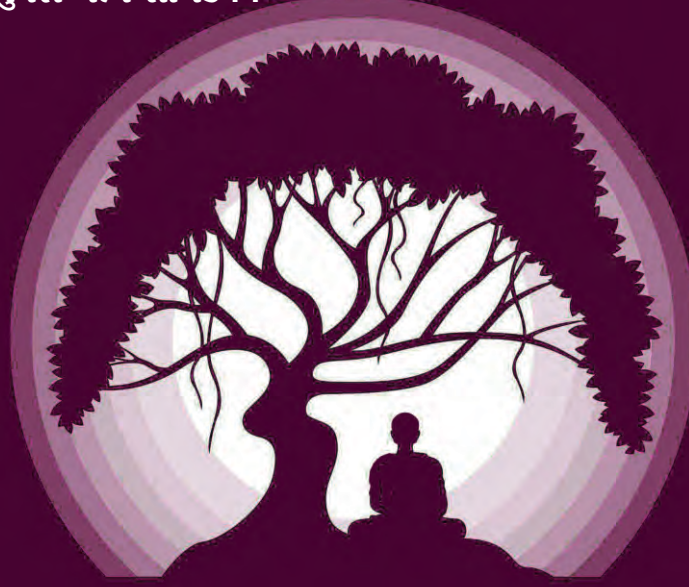
ચાતુર્માસ દરમ્યાન શિબિરની જાણકારી પ્રાપ્ત કરવા સંપર્ક: +91 7303000555



આખું જગત
જ્યારે **‘મારક’** હોય,
ત્યારે ગુરુ
‘તારક’ હોય !

શિષ્ય એટલે કોણ ?

જે ગુરુને જીવાડે, એનું નામ શિષ્ય !
ગુરુ જેના હૃદયમાં જીવે એ હોય શિષ્ય !
ગુરુને જેનામાં જીવવાનું મન થાય, એનું નામ શિષ્ય !
એવી જીવનશૈલી જેની થાય, તેનું શિષ્યત્વ સાર્થક ! !



મારો સંકલ્પ

હે પરમ ગુરુદેવ,
મારે મારું જીવન એવું બનાવવું છે કે,
આપને મારામાં જીવવાનું મન થાય !
ગુરુદેવ એ જ મારી ગુરુપૂર્ણિમાની
ભાવ સંકલ્પ ભેટ અર્પણ કરું છું !

સૌજન્ય - ગુરુભક્ત શ્રી મહેતા પરિવાર, ઘાટકોપર (મુંબઈ)



શિષ્યત્વની સાધના...

જ્યારે ગુરુ અને શિષ્યની મતિ અને ગતિ એક થાય, પ્રકૃતિ અને પ્રવૃત્તિ એક થાય,
ત્યારે ગુરુ- શિષ્ય એકત્વતાની અનુપમ ક્ષણ સર્જાય છે.

એ ક્ષણ ન સર્જાય તો સમજવું...

હજી હોઠો પર, શબ્દોમાં, સંબોધનમાં અને સ્તવનમાં 'ગુરુદેવનું' નામ છે,
પણ હજી આત્મ એકત્વતા સર્જાઈ નથી, એકમેકતા સર્જાઈ નથી.

એકત્વતા અને અભિન્નતાની...

શિષ્યત્વની સાધનાનો પુરુષાર્થ કરવા શું કરવું જોઈએ ?

રાષ્ટ્રસંત પરમ ગુરુદેવે અનંતી કરુણા કરી,

ખૂબ જ શ્રેષ્ઠ, સુંદર અને સ્પષ્ટ સમજ આપી છે...

એક શિષ્યએ કેવી રીતે વારંવાર એક બાળક બનીને... એક યાચક બનીને...

ગુરુ શરણે સિદ્ધિ, શુદ્ધિ અને સાક્ષાત્કારની યાચના કરવી જોઈએ !

શું આપ આત્મ એકત્વતારૂપ શિષ્યત્વની સાધના કરવા ઉત્સુક છો ?

આપને એ અનન્ય અનુભૂતિ કરવી છે ? તો... વાંચો જૈન ક્રાંતિનો આ અંક !

: FORMER EDITOR :
SHREE RASIKBHAI PAREKH

: PUBLISHER :
SHREE DEEPAKBHAI BHAYANI

: EDITOR :

SHREE PRATIMABEN BADANI
SHREE KUNJANBEN CHHEDA

: CONTACT :

PARASDHAM
VALLABH BAUG LANE, TILAK ROAD
GHATKOPAR (E) MUMBAI - 400077
PH: +91-22-25015152

: EMAIL :

connect@parasdham.org
website: www.parasdham.org

: JOIN US ON :

www.facebook.com/ParasdhamIndia
www.youtube.com/ParasdhamTV

Printed, Published, Edited and Owned by
DEEPAK K. BHAYANI

Printed at

Arihant Printing Press
Ghatkopar (E), Mumbai - 400 077
and

Published at

202, Satellite Building,
Opp. Mistry Complex, J. B. Nagar,
Andheri (East), Mumbai - 400 099

: SUBSCRIPTION :

LIFE TIME (WITHIN INDIA)	: ₹ 2500
FOR 2 YRS. (WITHIN INDIA)	: ₹ 500
LIFETIME (INTERNATIONAL)	: ₹ 20000
FOR 1 YR. (INTERNATIONAL)	: ₹ 2500

આપશ્રીને 'જૈન ક્રાંતિ'ને અનુદાન આપવું હોય તો
સંપર્ક : +91-9324808181

TO KNOW MORE ABOUT
PUJYA GURUDEV
CONTACT ON: +91-9860905678

શિષ્ય કર્તવ્યનિષ્ઠા...

એ જ

ગુરુપૂર્ણિમાની સાર્થકતા!

-પરમ ગુરુદેવ

ગુરુપૂર્ણિમા એટલે શિષ્યના જીવનનો સર્વશ્રેષ્ઠ અવસર !
ગુરુપૂર્ણિમાનો ઉત્સવ શિષ્ય ઉલ્લસિત હૃદયે અને ઉછળતા ભાવો સાથે, ગુરુચરણો અર્પણતાના લક્ષ્ય સાથે ઉમંગથી ઉજવે.

અસીમ ઉપકારી ગુરુના શ્રી ચરણોમાં પ્રેમ અને પદાર્થની, ભાવ અને ભક્તિની, શ્રદ્ધા અને સમર્પણતાની, તપ અને ત્યાગની સંકલ્પ ભેટ અર્પણ કરી શિષ્ય ધન્ય ધન્ય બની જાય.

આ અર્પણતા, આ ભાવો શ્રેષ્ઠ છે, એ ગુરુપૂર્ણિમાનું celebrations છે, સાર્થકતા નહીં !

ગુરુપૂર્ણિમાની સાર્થકતા હોય છે, શિષ્યની કર્તવ્ય પાલનામાં !

‘શિષ્યની કર્તવ્ય નિષ્ઠા... એ જ ગુરુપૂર્ણિમાની સાર્થકતા !’

કર્તવ્ય પરાયણતા એ શિષ્યનો ગુણધર્મ હોય છે. પણ, થાય છે શું ?

મોટા ભાગના શિષ્યોને, ભક્તોને ખબર જ નથી હોતી કે એક શિષ્ય તરીકે, એક ભક્ત તરીકે એમના કર્તવ્યો શું હોય છે.

જેમને પોતાના કર્તવ્યો સુઝે, એમનું આત્મ કલ્યાણ બહુ નજીકમાં હોય અને જેમનું આત્મ કલ્યાણ નજીકમાં હોય, એમને જ પોતાના કર્તવ્યો સુઝે અને કર્તવ્યોની નિષ્ઠાપૂર્વક પાલના પણ કરે.

આજે જે પોતાના પદ અનુસારના કર્તવ્યો નિભાવતાં નથી, તેમને ભવિષ્યમાં તે સંયોગો મળતાં નથી.

જે પોતાના કર્તવ્યને ચૂકે છે, તેમના પુણ્ય પાપમાં convert થઈ જાય

છે. કલ્યાણ ધર્મ પહેલાં કર્તવ્ય ધર્મ જરૂરી હોય છે.

આત્મ કલ્યાણ એ ધર્મની મુખ્ય સાધના છે, પણ એ સાધના ત્યારે જ સાર્થક થાય છે, જ્યારે તમે પ્રથમ તમારા કર્તવ્યોને નિષ્ઠાપૂર્વક, વફાદારી સાથે નિભાવો છો !

‘જ્યારે વ્યક્તિ પોતાના કર્તવ્યો પ્રત્યે નિષ્ઠાવાન બને છે, ત્યારે તેના જીવનમાં અસમાધિના કારણો અલ્પ થઈ જાય છે.’

જેની કર્તવ્ય પાલનામાં નિષ્ઠા ઓછી હોય, જે પોતાના કર્તવ્યો પ્રત્યે ઉપેક્ષિત હોય, એમને જ વારંવાર ક્ષમાપના કરવી પડે, વારંવાર sorry કહેવું પડે.

જો તમે ગુરુશરણે સમર્પિત છો, ગુરુના શિષ્ય છો, ગુરુના ભક્ત છો, તો ગુરુના સાંનિધ્યમાં, ગુરુના શરણમાં, ગુરુની આજ્ઞા પ્રત્યે, ગુરુની સમર્પણતામાં, ગુરુની ભક્તિમાં, એક આદર્શ અને વિનયી શિષ્ય તરીકે તમારા અનેક કર્તવ્યો હોય છે અને એ કર્તવ્યોનું શ્રદ્ધા સાથે નિષ્ઠાપૂર્વક પાલન કરવું એ જ ગુરુપૂર્ણિમાની સમ્યક્ સાર્થકતા હોય છે.

કર્તવ્યોની ખબર હશે, તો કર્તવ્યોની પાલના થશે. કર્તવ્યોની પાલના થશે, તો આત્માનું કલ્યાણ થશે.

કર્તવ્યોનું નિષ્ઠાપૂર્વક પાલન કરનાર વ્યક્તિ દરેક ક્ષેત્રમાં સફળ અને સન્માનનીય હોય છે.



ગુરુની પ્રેરણામાં શિષ્યનું કર્તવ્ય

-પરમ ગુરુદેવ

એક આત્મા જ્યારે ગુરુના ચરણમાં પોતાના જીવનને, પોતાના અસ્તિત્વને સમર્પિત કરીને શિષ્યત્વને ધારણ કરે છે અને ગુરુ પણ તે આત્માની યાચના નિહાળીને પોતાના શિષ્ય સ્વરૂપે તેનો સ્વીકાર કરે છે ત્યારે બાહ્ય સ્વરૂપે એક સમર્થ વ્યક્તિ, એક સમર્પિત વ્યક્તિને પોતાના ચરણ શરણમાં સ્વીકારે છે પરંતુ આંતરિકરૂપે એ આત્મા સાથે એક process થતી હોય છે. પોતાના ચરણને આધીન શિષ્યના મન, વચન અને કાયાના યોગ પર ગુરુ પોતાના સૂક્ષ્મ દેહને સ્થાપિત કરીને એના પર control

કરતાં હોય છે જેના કારણે શિષ્ય માટે ગુરુના પ્રત્યક્ષ સાંનિધ્યમાં હોય કે ચાહે પરોક્ષ સાંનિધ્યમાં તેમ છતાં ક્ષણે ક્ષણે તેને ગુરુ તત્ત્વ તરફથી પ્રેરણા પ્રાપ્ત થતી હોય છે.

આ કરવા જેવું છે, આ નથી કરવા જેવું! આ યોગ્ય છે, આ અયોગ્ય છે! અત્યારે વચનયોગને મૌન રાખવાનો સમય છે! અત્યારે કાય યોગને આ કાર્યમાં જોડવું તે આત્મહિતનું કારણ છે! આ પદાર્થ વાપરવા યોગ્ય નથી, આ માર્ગ પર જવા કરતાં બીજા માર્ગ પરથી જવું તે હિતાવહ રહેશે. આવી અનેક અનેક પ્રેરણાઓ શિષ્યના અંતરમાંથી સહજરૂપે સ્ફુરિત થઈને તેના આત્માને પાપ-દોષોથી જ માત્ર નથી બચાવતી પરંતુ તેના ભવોભવના કલ્યાણનું પણ પરમ પાથેય બની જતી હોય છે.

જેવી રીતે સૂર્યના કિરણો ધરતી પર સર્વત્ર એક સમયમાં એક સમાન જ પ્રસરતાં હોય છે એવી જ રીતે ગુરુના પ્રેરણારૂપી કૃપા કિરણો પણ દરેક શિષ્ય પર વરસતાં જ હોય છે પરંતુ તે પ્રેરણાને ઝીલવાનું સામર્થ્ય શિષ્યની પાત્રતા પર આધારિત હોય છે. શિષ્ય જો પાત્રવાન હોય તો તે સહજતાથી તે પ્રેરણાને ઝીલી લેતાં હોય છે.

શિષ્યના હિત માટે અનંત કરૂણા કરીને ગુરુ જ્યારે પણ કોઈ પ્રેરણા આપતાં હોય ત્યારે સમર્પિત શિષ્ય તે પ્રેરણાને અમૂલ્ય રત્ન માની અહોભાવના ખોબલે ખોબલે એ પ્રેરણાને ઝીલવાનું કર્તવ્ય નિભાવે..

❧ ‘મમ લાભોતિ પેહાઈ’ મારા ગુરુની દરેક પ્રેરણા મારા આત્મા માટે લાભનું કારણ છે એમ માનીને શિષ્ય તે પ્રેરણાનો સ્વીકાર કરે.

❧ ગુરુ હંમેશા સમય, સંજોગો, ભાવધારા અને પરિસ્થિતિને ધ્યાનમાં રાખીને શિષ્યને

પ્રેરણા આપતાં હોય ત્યારે તે સમય, સંજોગો અને ભાવધારા પરિવર્તિત થાય એની પહેલાં જ ક્ષણના પણ વિલંબ વિના તે પ્રેરણા પર અમલ કરી લેવું તે શિષ્યનું કર્તવ્ય હોય.

❧ મારા ગુરુએ જે પ્રેરણા આપી છે એમાં કોઈકને કોઈક હેતુ સમાયેલો છે એવા પૂર્ણ વિશ્વાસ અને અતૂટ શ્રદ્ધા સાથે નિર્વિકલ્પ બનીને તે પ્રેરણાને અમલમાં મૂકવી તે શિષ્યનું કર્તવ્ય હોય.

❧ ગુરુ આજ્ઞા પણ આપે અને પ્રેરણા પણ આપે. ગુરુની આજ્ઞા અને પ્રેરણામાં બહુ મોટો તફાવત હોય. આજ્ઞામાં ગુરુનું અનુશાસન હોય, આજ્ઞાપાલન તે શિષ્યનો ધર્મ હોય જે શિષ્યએ અવશ્યમેવ નિભાવવાનો હોય પરંતુ ‘આમ કરવું તે તમારા આત્મા માટે શ્રેયકારી રહેશે’ એવી પ્રેરણા પર અમલ કરવું કે ન કરવું તે શિષ્યની સમર્પણતા પર આધારિત હોય. એટલે ગુરુની ન ગમતી પ્રેરણાને પણ ગમતી કરીને એના પર અમલ કરવું તે શિષ્યનું કર્તવ્ય હોય.

❧ માનો કે, આહાર કરતાં સમયે અંદરથી ગુરુની ભાવ પ્રેરણા મળે કે આ પદાર્થ વાપરવા યોગ્ય નથી ત્યારે નક્કી આ પદાર્થમાં મારા સ્વાસ્થ્યને નુકશાન કરે એવા તત્ત્વો સમાયા હશે એવું માનીને તે પદાર્થ ન વાપરીને ગુરુની જ્ઞાનદષ્ટિ પર શ્રદ્ધા કરવી તે શિષ્યનું કર્તવ્ય હોય.

આવી નાની મોટી અનેક પ્રકારની ગુરુની સાંકેતિક પ્રેરણા અને ભાવ પ્રેરણાને ઝીલવા અને સમજવા માટે શિષ્યએ સૌથી પહેલા ગુરુમાં એકાગ્ર બનવું પડે, તો જ ગુરુ શું પ્રેરણા આપવા ઈચ્છે છે, કેવો સંકેત આપી રહ્યા છે તે જાણી, સમજી, ઝીલી અને એના પર અમલ કરીને પોતાની જીવન વિકાસ યાત્રા, આત્મ વિકાસ યાત્રાને આગળ વધારી શકે.

એક આત્માને જ્યારે ગુરુના ચરણમાં જીવન સમર્પિત કરવાના ભાવ જાગે ત્યારે તેના મુખ્ય પરિબળ હોય છે અંદરનો સંવેગ ભાવ અને જનમ-જનમનો ઋણાનુબંધ. પરંતુ ગુરુના ચરણ-શરણને આધીન બન્યાં બાદ ગુરુ અને શિષ્યના આત્માને જોડી રાખતું જો એક પરમ તારક તત્વ હોય તો તે છે 'આજ્ઞાનું તત્વ' !

આજ્ઞા તત્વ અને આજ્ઞા પાલનનું આટલું મહત્વ શા માટે હોય ? કેમ કે, આજ્ઞા પાલનમાં પોતાની ઈચ્છાનો ધર્મ નથી કરવાનો પરંતુ ગુરુની ઈચ્છાનો ધર્મ કરવાનો છે. ભગવાને કહ્યું છે, ગુરુની આજ્ઞા વિનાની કરેલી ધર્મ સાધના પણ અધર્મ હોય. ગુરુની ઈચ્છામાં જીવવું તે સાધના હોય. માટે જ, ગુરુની આજ્ઞાનું પાલન તે જ શિષ્યનો ધર્મ હોય.

માટે જ, પરમાત્મા કહે છે કે, શરૂઆતના તબક્કામાં કદાચ ગુરુ પ્રત્યેની અકારણ ભક્તિના કારણે શિષ્ય, ગુરુના ચરણમાં શરણાધીન બની જાય પરંતુ જેમ જેમ શરણભાવ વધતો જાય એમ એમ શિષ્યએ ગુરુની ભક્તિ કરવા કરતાં પણ વધારે ગુરુના વચનો પ્રત્યેની ભક્તિ, ગુરુની આજ્ઞા પ્રત્યેની આકાંક્ષા વધારવી જરૂરી છે. **સમર્પિત શિષ્ય ગુરુભક્તિ કરતાં પણ ગુરુ આજ્ઞાની ભક્તિ વધારે કરે, ગુરુ ઈચ્છાની કાંક્ષા વધારે કરે.**

ગુરુ વચન ભક્તિ, ગુરુ આજ્ઞા ભક્તિ, ગુરુ ઈરછા ભક્તિ તે ભૂતકાળ, વર્તમાનકાળ અને ભવિષ્યકાળ, એમ ત્રિકાળ સુધારવાના ઉપાય સાથે અનંતકાળના કલ્યાણનું પરમ નિમિત્ત બની જતા હોય છે.

પરમ પરમ સદ્ભાગ્ય જાગી જાય એ શિષ્યના, જેના આત્માના કલ્યાણ માટે અનંત



કરુણા કરીને ગુરુ કોઈ આજ્ઞા પ્રદાન કરતાં હોય ત્યારે સમર્પિત શિષ્ય ગુરુ પ્રત્યેના અંતરથી વહેતાં અહો ઉપકારભાવના ઝરણ સાથે તે આજ્ઞાનું પાલન કરવાનું કર્તવ્ય નિભાવે...

ૐ ગુરુની આજ્ઞા તે જ મારા જીવનનો શ્વાસ, એમ માનીને શિષ્ય ગુરુની દરેક આજ્ઞાને નિર્વિકલ્પ બનીને પાલન કરે.

ૐ શિષ્યના કર્મ, શિષ્યની આંતરિક વૃત્તિ, શિષ્યના પુણ્ય અનુસાર ક્યારેક ગુરુ તરફથી શિષ્યને કોઈક અધર્મ કરવાની આજ્ઞા પણ આપવામાં આવે ત્યારે તે આજ્ઞામાં પણ મારી આત્મશુદ્ધિ કે આત્મહિતનું કોઈક રહસ્ય સમાયું હશે એમ માનીને અતૂટ શ્રદ્ધા ભાવ સાથે શિષ્ય આજ્ઞા પાલનનું કર્તવ્ય નિભાવે.

ૐ તે ઘડી, તે ક્ષણ ધન્યાતિધન્ય, જ્યારે એક શિષ્યને ગુરુ તરફથી આજ્ઞા પ્રદાન થાય. તે સમયે શિષ્યનું સંપૂર્ણ ધ્યાન, એનું લક્ષ્ય આજ્ઞાપાલન તરફ જ હોય. ગુરુની આજ્ઞા પ્રત્યે શિષ્ય ક્યારેય પ્રમાદી કે ઉપેક્ષિત ન હોય. શિષ્ય હંમેશા અપ્રમત બનીને ગુરુ આજ્ઞાપાલન કરે.

ૐ માનો કે, કોઈક શિષ્યના શરીરની તાસીર એવી હોય કે તેનાથી એક ઉપવાસ પણ ખૂબ મુશ્કેલીથી થતો હોય એવા શિષ્યને અચાનકથી ગુરુ આજ્ઞા આપે કે તમારે આઠ ઉપવાસ કરવાના છે. ગુરુની આજ્ઞા શિષ્ય માટે ચાહે કેટલી પણ અશક્ય કેમ ન હોય કે પછી અશાતાકારી પણ કેમ ન હોય પરંતુ તે સમયે શિષ્યના મુખ પર ગુરુ આજ્ઞા પાલન માટેનો માત્ર ને માત્ર 'જી'કાર હોય, 'હ'કાર હોય. શિષ્યના મુખ પર ક્યારેય 'પરંતુ, ના, નહીં, અશક્ય છે' જેવા શબ્દો ન હોય, માત્ર સ્વીકાર હોય.

ૐ માનો કે, કોઈક શિષ્યને ગુરુ તરફથી બહુ અલ્પ સમયગાળામાં કોઈક મોટું કાર્ય પૂર્ણ કરવાની આજ્ઞા મળે તે સમયે શિષ્ય, આટલા ઓછા સમયમાં આટલું મોટું કાર્ય કેવી રીતે કરી શકીશ ? એવા કોઈપણ પ્રકારના વિચાર કર્યા વિના તે આજ્ઞાને પૂર્ણ કરવા માટે પોતાના સંપૂર્ણ સામર્થ્યને જોડી દે. એક શિષ્ય માટે ગુરુની આજ્ઞા પોતાના પ્રાણ કરતાં પણ સર્વોપરી હોય.

ૐ ગુરુની આજ્ઞા પરિપૂર્ણ કર્યા પછી તે કાર્યની સફળતાનું શ્રેય શિષ્ય હંમેશા ગુરુની કૃપાને આપે. 'મેં કર્યું, મેં કર્યું' તે કૃપાની ચોરી હોય. કેમ કે, શિષ્ય તો આજ્ઞાધીન-શરણાધીન છે. એમ યોગો પર સંપૂર્ણ control તો ગુરુનો હોય.

પરમાત્મા કહે છે, **શિષ્ય હંમેશા અજ્ઞ બનીને ગુરુની આજ્ઞા શિરોધાર્ય કરે.** જે શિષ્ય ગુરુની આજ્ઞા પ્રત્યે પોતાની અલ્પજ્ઞતાના આધારે ઉપેક્ષિત બને તે સંસારમાં પરિભ્રમણ કરતાં રહે પરંતુ જે સ્વયંને ગુરુ ચરણમાં અજ્ઞ બનાવીને ગુરુ આજ્ઞાનું પાલન કરે તે અવશ્યમેવ સર્વજ્ઞ બની જાય !

ગુરુ સમર્પણતા

પ્રત્યે શિષ્યનું કર્તવ્ય



-પરમ ગુરુદેવ

એક આત્મા જ્યારે સત્યની સમજણ પ્રાપ્ત કરે છે, પાપ અને પુણ્યની સમજ પ્રાપ્ત કરે છે ત્યારે તે ધર્મ સાધનાનો પુરુષાર્થ કરે છે અને ઘણી બધી સાધના-આરાધનામાં જોડાઈ જાય છે. પરંતુ ધર્મ સાધનાની પરિભાષા શું હોય? આત્મા પરથી કર્મોની નિર્જરા કરાવી દે તે ધર્મ સાધના હોય. પરંતુ પરમાત્મા કહે છે, પોતાની ઈચ્છાથી કરેલો ધર્મ પણ અધર્મ હોય. પોતાની ઈચ્છાથી ચાહે કોઈ ઉચ્ચ તપશ્ચર્યા પણ કરી લે, ચાહે ગમે એટલી આરાધના પણ કરી લે, પરંતુ તે આરાધના માત્રને માત્ર પુણ્ય બંધનું કારણ બની શકે, તે કદી કર્મ નિર્જરા ન કરાવી શકે. ઈચ્છા તે અધર્મ છે, ઈચ્છામુક્તિ તે ધર્મ છે અને એવા ઈચ્છામુક્તિના ધર્મનો પ્રારંભ થાય છે, ગુરુ ચરણમાં સમર્પિત થયા બાદ.

જ્યાં પોતાની કોઈ ઈચ્છા જ ન હોય, જે ચરણમાં ઈચ્છાઓ સમ થઈ જાય, અસ્તિત્વ જ્યાં ઓગળવા લાગે તે ગુરુ સમર્પણતા હોય.

પોતાની ઈચ્છાનું મૃત્યુ કરીને ગુરુની ઈચ્છામાં જીવવું તે ગુરુ સમર્પણતા હોય. ગુરુના ચરણ-શરણમાં રહીને, ગુરુ જેવા ગુણોનું સ્વયંમાં પ્રાગટ્ય કરવું, ગુરુ ચરણનું આચરણ કરવું, ગુરુમાં ભળી જવું, વિલીન થઈ જવું તે ગુરુ સમર્પણતા હોય.

નદી જેમ સાગરમાં વિલીન-જલબિંદુ જેમ સિંધુમાં વિલીન થઈ જાય એમ ગુરુના વિરાટ વ્યક્તિત્વમાં સ્વયંના અસ્તિત્વને વિલીન કરવું તે ગુરુ સમર્પણતા હોય.

સ્વયંને ઓગાળી દેવાની આવી સમર્પણભાવના જે શિષ્ય હૃદયમાં જાગે તે શિષ્ય ગુરુ ચરણમાં અહોભાવની ઉછળતી ઉર્મિઓ સાથે ન-મન બની જવાનું પરમ કર્તવ્ય નિભાવે...

❧ 'જેના પર હું control કરી શકું એમ નથી એવા મારી આંખના પલકાર સિવાય, હે ગુરુદેવ! મારું મન, મારા વચન, મારી કાયા, મારું જીવન અને મારા આત્માને, તમે જ્યાં, જેવી રીતે, જે પ્રકારે દોરી જશો ત્યાં દોરાઈ જઈશ.' આવી ઉત્કૃષ્ટ કક્ષાની સમર્પણભાવના સમર્પિત શિષ્યની હોય.

❧ ગુરુ ચરણમાં સમર્પિત શિષ્યને નાની નાની વાતમાં સમજાવવા માટે ગુરુએ પોતાના યોગોનો ઉપયોગ ન કરવો પડે એવી રીતે શિષ્ય ક્ષણ ક્ષણ સાવધાન બનીને રહે.

❧ ગુરુ ચરણમાં સમર્પિત થયા બાદ શિષ્ય ગુરુને કદી સમજવાનો પ્રયત્ન ન કરે પણ માત્ર ને માત્ર સ્વીકારભાવમાં રહે. ગુરુને ઓળખવાનો પ્રયત્ન ન કરે પણ માત્રને માત્ર ગુરુતત્ત્વની આરાધનામાં રમણ કરે.

❧ સમર્પિત શિષ્ય પોતાની બુદ્ધિને શૂન્ય કરીને ગુરુની પ્રજ્ઞા સમાન પોતાની પ્રજ્ઞાને

ખીલવવાનો પુરુષાર્થ કરે. એક યથાર્થ શિષ્યનો ગુરુને સમર્પિત થયા બાદ માત્રને માત્ર એક પુરુષાર્થ હોય વિનંતિ કરતાં રહેવાનો. તે સમયે સમયે ગુરુને એક જ વિનંતિ કરતો હોય; 'ગુરુદેવ, મને શૂન્ય બનાવો, મારા અસ્તિત્વને શૂન્ય કરાવો, મારી અંદર રહેલા હું, મને, મારુંના અસ્તિત્વ અહંકારને ઓગાળો' શિષ્યનો માત્ર એક જ પુરુષાર્થ હોય, ગુરુને વિનંતિ કરતાં રહેવાનો અને ગુરુની આંગળી પકડી રાખવાનો બાકી સઘણો પુરુષાર્થ ગુરુનો હોય.

❧ સમર્પિત શિષ્ય શરીરથી ચાહે દુનિયાના હજારો લોકોની વચ્ચે હોય પરંતુ હૃદયથી - મનથી અને આત્માથી માત્ર ને માત્ર ગુરુ પાસે હોય.

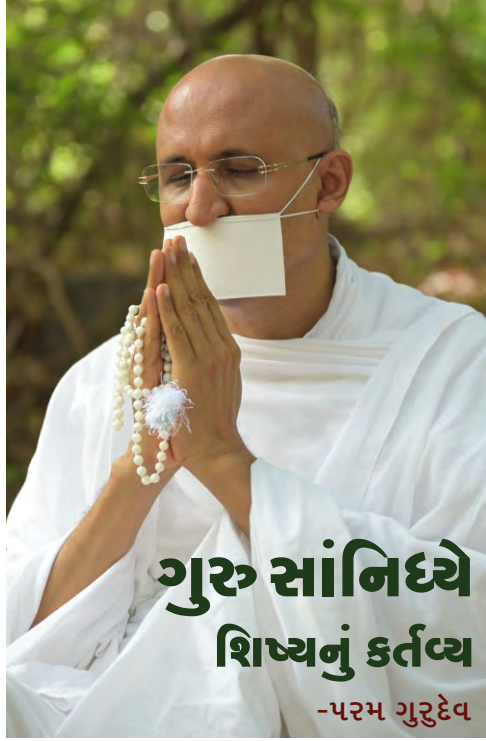
❧ માનો કે, શિષ્યને ગુરુ આજ્ઞા આપે કે માર્ગ પરથી જઈ રહેલા ઝેરીલા સાંપને પકડી આવો, માનો કે ગુરુના મુખમાંથી શબ્દો સરે કે તમને કોઈ ઝેર આપીને તમારા પ્રાણનો ઘાત કરવાનો પણ પ્રયત્ન કરે તો પણ તમારે રમણીક - શાંત બનીને રહેવાનું છે, માનો કે સંયમી શિષ્યને ગુરુ આજ્ઞા કરે કે, તમારા દ્વારા કોઈ શ્રાવકના જ્ઞાન સામર્થ્યની અવહેલના થઈ છે એટલે તમારે તેમના ઘરે જઈને તેમની પાસે ક્ષમાયાચના કરવાની છે.. આવી કોઈપણ પ્રકારની મનને ગમતી-ન ગમતી, કઠોર-સહજ લાગતી ગુરુની પ્રેરણા, ગુરુની આજ્ઞાને, ગુરુના સંકેતને સમર્પિત શિષ્ય માત્ર 'જી' કહીને સ્વીકાર કરે.

ગુરુ તત્ત્વમાં ખુદને ખોવાડી દેનારી આવી સમર્પણતા, ગુરુના અસ્તિત્વમાં જ શિષ્યને અગમનિગમના રહસ્યો અને સંપૂર્ણ આગમ શાસ્ત્રના સારની પ્રાપ્તિ કરાવી, એના અનંત સંસારને નિ:સાર કરાવી દે!

બળબળતા તાપની વચ્ચે જેમ તરુવરની શીતળ છાયા મળી જાય, તરસ્યાને જેમ મધુર શીતળ જળનો ઝરો મળી જાય, ત્યારે જે હાશકારાની, શાંતિની અનુભૂતિ થાય એવી જ અનુભૂતિ સમર્પિત શિષ્યને પોતાના ગુરુના સાંનિધ્યમાં થતી હોય. એક યથાર્થ શિષ્ય હૃદય ક્ષણ ક્ષણ ગુરુના સાંનિધ્યને ઝંખતું હોય.

આ જગતના અનંતા જીવે કોઈક એક પુણ્યવાન જીવને ગુરુનું સાંનિધ્ય પ્રાપ્ત થતું હોય છે. જે ક્ષણથી કોઈ આત્મા ગુરુ ચરણમાં શરણાધીન બને છે તે જ ક્ષણથી તે ક્ષણ-ક્ષણ ગુરુ સાંનિધ્યની પ્રાપ્તિ કરી લે છે. શરણાધીન શિષ્ય માટે ગુરુ ચાહે પ્રત્યક્ષ હોય કે પરોક્ષ પરંતુ સતત અને સતત તે ગુરુના ભાવ સાંનિધ્યમાં હોય. તેમ છતાં ગુરુનું પ્રત્યક્ષ સાંનિધ્ય શિષ્યને અલૌકિક અનુભૂતિ કરાવનારું હોય છે.

ગુરુ સાંનિધ્યની ક્ષણે ક્ષણે શિષ્યના પ્રકૃષ્ટ પુણ્યનો બંધ અને કર્મનો ક્ષય થતો હોય એવમ ગુરુ પ્રત્યેની નિષ્કામ ભક્તિ ભાવનાના કારણે એવા શુભ કર્મોનો બંધ થઈ જાય કે ભવિષ્યમાં શ્રેષ્ઠ રૂપ સૌંદર્ય, પ્રજ્ઞા, શક્તિ સામર્થ્ય, શરીર સૌષ્ઠવ જેવી અનેક પ્રકારની શ્રેષ્ઠતાની પ્રાપ્તિ થઈ જતી હોય છે. એટલું જ નહીં પરંતુ સાંનિધ્યની તેટલી ક્ષણો સંસારના દરેક પાપ બંધ પણ અટકી જતા હોય છે. પરંતુ, જો ગુરુ સાંનિધ્યમાં શિષ્ય દ્વારા સંપૂર્ણપણે વિનય રાખવામાં આવે તો કેમ કે, પરમાત્માએ શિષ્યની ગુરુના ગુણપુત્ર સ્વરૂપે ઓળખ આપી છે. એટલે વિનીત શિષ્ય ગુરુના સાંનિધ્યમાં અન્ય શિષ્યો માટે સહાયરૂપ હોય, તે ગુરુને અનુરૂપ થઈને જ બેસે, ચાલે, બોલે કે અન્ય કોઈપણ વ્યવહાર કરે. એટલે કે, ગુરુના સાંનિધ્યમાં જો શિષ્ય



દ્વારા સ્થાન વિનય, સમય વિનય, યોગ વિનય, વચન વિનય, વસ્ત્ર વિનય ને ભાવ વિનય રાખવામાં આવે તો ક્ષણે ક્ષણે પુણ્ય બંધ થાય પરંતુ જો ક્ષણનો પણ અવિનય થઈ જાય તો અનંતા પુણ્યનો તો ક્ષય થાય જ ઉપરાંતમાં એવા પાપ બંધ થઈ જાય કે અસંખ્ય કાળ સુધી ગુરુ સાંનિધ્યની પ્રાપ્તિ જ ન થાય.

માટે જ તો કહેવાય છે, હજાર ગ્રંથોને વાંચવા કરતાં, નિર્ગ્રંથ ગુરુના સાંનિધ્યની એક ક્ષણનું પાનું વાંચવું પણ શિષ્યની ભવોભવ સાર્થકતાનું કારણ બની જાય !

એવા ઉત્તમ ગુરુના સાંનિધ્યની જ્યારે શિષ્યને પ્રાપ્તિ થાય ત્યારે શિષ્ય, સાંનિધ્યની અમૃત ક્ષણોમાં ઉત્કૃષ્ટ વિનય ભાવના પુષ્પો અર્પણ કરવાનું કર્તવ્ય નિભાવે...

પરમાત્માએ કહ્યું, “ઉસસીય રોમકુઓ” ગુરુના સાંનિધ્યમાં શિષ્યના રોમ-રોમ ગુરુ

પ્રત્યેના પૂજ્યભાવથી ઉલ્લસિત થતાં હોય. ગુરુના શાંત-સમાધિમય યોગોને કિંચિત માત્ર પણ ખલેલ ન પહોંચે તે રીતે શિષ્ય પોતાના મન - વચન અને કાયાના યોગોને ગુરુ સાંનિધ્યમાં સંયમિત રાખે.

સચેતનો ત્યાગ, અચેતનો વિવેક, મુખ વસ્ત્રિકા, અંજલિકરણ અને મનની એકાગ્રતા સ્વરૂપ પાંચ અભિગમની પાલના સાથે ગુરુના સાંનિધ્યમાં શિષ્ય ગુરુના હૃદય અને નયનમાંથી પ્રસરતાં કૃપા કિરણોને, ગુરુની પ્રેરણા, સંકેત અને આજ્ઞાને ગ્રહણ કરવાનો પ્રયત્ન કરે.

વિનીત શિષ્ય “હંગિયાગાર સંપન્ને” હોય. ગુરુના મૌનને, ગુરુની કાયાના હલન-ચલનને સમજીને ગુરુ શું કહેવા માંગે છે, એમને શું જરૂર છે તે પ્રમાણે વર્તીને ગુરુ સાંનિધ્યને સાર્થક કરે.

માનો કે, ગુરુના સાંનિધ્યમાં નવા ભાવિકો પ્રેરણા-બોધ પામવા આવ્યાં હોય. તે સમયે વિનીત શિષ્ય પોતે પાછળ બેસી નવા ભાવિકોને આગળ બેસવા માટે સ્થાન વિનય અર્પણ કરે. બધાંની વચ્ચેથી આગળ આવીને બેસવા માટેનો અવિનય ન કરે કે અન્ય ભાવિકોને ગુરુ દર્શનમાં ખલેલ પડે તે રીતે વંદના પણ ન કરે.

આવા અનેક પ્રકારના વિનયના કર્તવ્ય શિષ્ય માટે પરમાત્માએ શાસ્ત્રના પાને પાને દર્શાવ્યાં છે. કેમ કે, વિનય તે ધર્મ છે. ધર્મ એક શસ્ત્ર હોય, જો સીધું પકડાય તો સંસાર તરાવી દે અને જો ઊંધું પકડાય એટલે કે જો અવિનય કરવામાં આવે તો શિષ્ય તારાજ થઈ જાય. માટે જ, ગુરુના સાંનિધ્યે ક્ષણ ક્ષણ શિષ્ય, અવિનય ન થઈ જાય એની સાવધાની રાખીને પૂર્ણ વિનયની અર્પણતા કરે.

સંસાર પરિભ્રમણનો અંત કરીને આ જગતના અનંત જીવો સિદ્ધ બન્યા છે. પરંતુ પરમાત્મા કહે છે, તે અનંત સિદ્ધ આત્મામાંથી એક પણ જીવ એવા ન હોય જે માત્ર સાધના કરીને મોક્ષે ગયાં હોય. જે શરણ ભાવમાં આવે છે, તેનો જ મોક્ષ થાય છે. ગુરુ બન્યાં વિના અનંતનો મોક્ષ થયો છે પરંતુ ગુરુ શરણમાં આવ્યા વિના આજ સુધી એક પણ આત્માનો મોક્ષ થયો નથી.

ગુરુનું શરણ તે અનંત સંસારના અંતનું, મોક્ષ પ્રાપ્તિનું પરમ નિમિત્ત હોય. ખાણમાં અસંખ્ય પથ્થરો હોય પરંતુ પથ્થરમાંથી પ્રતિમાનું સ્વરૂપ એવા જ પથ્થર પામે છે જે શિલ્પીની શરણમાં આવે છે. એકવાર, જે જીવ ગુરુ શરણમાં આવે છે એનું કલ્યાણ અવશ્યમેવ નિશ્ચિત થઈ જાય છે.

શરણભાવનું આટલું બધું મહત્વ શા માટે? શરણ ભાવ એટલે શૂન્યતાનો ભાવ. ગુરુના શરણમાં પોતાની માન્યતા, પોતાના વિચારો, આગ્રહ, અહંકાર અને અસ્તિત્વને શૂન્ય કરી દેવું તે શરણભાવ હોય. જે શરણમાં આવે, જે શૂન્ય બને તે જ પૂર્ણ-પરિપૂર્ણ બની શકે. જે શિષ્ય ગુરુના ચરણની રજ બને તે જ જિનશાસનનો તાજ બની શકે.

ગુરુ ચરણમાં શરણાધીન બન્યા બાદ શિષ્યના વિચારો, શિષ્યનું મન, હૃદય એનો આત્મા માત્રને માત્ર ગુરુ ભાવમાં, ગુરુ ભક્તિ, ગુરુ સેવા અને ગુરુ આજ્ઞામાં જ રમણ કરતાં હોય. ગુરુ સિવાય અન્ય કોઈ નહીં, ગુરુ સિવાય અન્ય કશું નહીં અને ગુરુ જ તેનું વિશ્વ, ગુરુ જ તેનું સર્વસ્વ તે શરણભાવ હોય.

આગમ શાસ્ત્રોમાં એવા પણ દૃષ્ટાંતોના



ઉલ્લેખ કરવામાં આવ્યા છે કે ગુરુના શરણમાં શિષ્ય પોતાની selfને એટલી દિન-હિન-વામન અને શૂન્ય બનાવી દે કે તે શૂન્યતાના ભાવમાં રહેતા રહેતા જગતના પૂર્ણ જ્ઞાન એવા કૈવલ્યજ્ઞાનની પ્રાપ્તિ કરીને સ્વયં ભગવાન પણ બની જાય અને ગુરુ હજી પણ છન્નસ્થ હોય અને કેવલ જ્ઞાની ભગવાન સ્વરૂપે પણ તે શિષ્ય ગુરુને વંદના કરીને તેમનું ઉપકારવેદન કરે. આ હોય છે ઉત્કૃષ્ટ કક્ષાનો શરણભાવ.

અનંત કરુણા કરીને ગુરુએ આપેલા શરણ પ્રત્યે શિષ્ય ક્ષણ ક્ષણ અહો અહો ઉપકારભાવ સાથે શિષ્યત્વનું કર્તવ્ય નિભાવે..

શ્રી ગુરુના શરણમાં આવ્યા બાદ શિષ્ય સાધના કે આરાધના કરવા કરતા પણ વધારે પોતાની આંતરિક વૃત્તિઓને, પોતાની આદતોને સુધારવાનો પુરુષાર્થ કરે.

શ્રી ગુરુ શરણ ગ્રહણ કરતા સમયે શિષ્યના હૃદયમાં કદાચ શરૂઆતના તબક્કામાં ગુરુ

પ્રત્યેનો સખાભાવ હોય શકે પરંતુ સખાભાવ તે ગુરુ પ્રત્યેની રાગજન્ય સ્થિતિ હોય પણ જેમ જેમ આંતરિક શૂન્યતાનો ભાવ વધતો જાય, જેમ જેમ ગુરુના ગુણોની અનુભૂતિ થતી જાય એમ એમ શિષ્યના હૃદયમાં ગુરુ પ્રત્યેનો પૂજ્ય ભાવ વધતો જાય. પૂજ્ય ભાવ તે ગુણજન્ય સ્થિતિ હોય.

શ્રી શરણાધીન શિષ્યનું એક જ લક્ષ્ય હોય, મારા એવા કયા ગુણને પ્રગટ કરું કે મારા ગુરુના મુખ પર પ્રસન્નતા લાવી શકું!

શ્રી શરણમાં આવ્યા બાદ શિષ્યનું સૌથી પ્રથમ કર્તવ્ય હોય પોતાની મતિને, બુદ્ધિને, માન્યતાને શૂન્ય કરી દેવાની.

શ્રી પરમાત્માએ કહ્યું છે જે મારા આત્મા માટે કલ્લાણ-કલ્યાણકારી છે, મંગલ-મંગલકારી છે, દેવ્ય-જે મારા માટે સાક્ષાત પ્રભુત્વ છે, ચેઇયં-જે ચૈતન્ય સ્વરૂપ છે અને મારા ચૈતન્ય સ્વરૂપને પ્રગટાવી રહ્યા છે એવા પરમ ઉપકારી ગુરુ ભગવંતના ચરણની હું સેવા કરું, ઉપાસના કરું, પર્યુપાસના કરું! આવી ઉત્કૃષ્ટ કક્ષાની અહોભાવના સાથે શિષ્ય સતત અને સતત ગુરુ ચરણની સેવા કરે, એમની પર્યુપાસના કરે.

શ્રી માનો કે ધોધમાર વરસાદ બહારમાં વરસતો હોય અને શરણાધીન શિષ્યને ગુરુ આજ્ઞા આપે કે તમારે પાંચ મિનિટ પછી ગૌચરી વહોરાવવા જવાનું છે તો શિષ્યના મનમાં ક્ષણ માટે પણ વિકલ્પ ન આવે કે આવા ધોધમાર વરસાદમાં ગૌચરી એ કેવી રીતે જઈ શકાય? શિષ્યનો જવાબ માત્ર 'જી' હોય. શરણમાં રહેતા શિષ્ય કદી ચિંતિત ન હોય. જે સોંપાઈ ગયા હોય એને ભવિષ્યની ચિંતા ન હોય. ગુરુ પોતાની જ્ઞાનદૃષ્ટિથી દેખતા જ હોય કે પાંચ મિનિટ પછી વરસાદ રોકાઈ જવાનો છે અને

ફરીને અડધા કલાક પછી વરસાદ ધોધમાર વરસવાનો છે.

✿ પરમાત્માએ કહ્યું છે, વિનીત શિષ્ય હંમેશા 'ભારપચ્ચોરુહણયા' હોય, તે ગુરુના કાર્યોનો ભાર વહન કરતો હોય. જે કાર્યો કરવામાં ગુરુને પોતાની આત્મ સાધનામાંથી સમય આપવો પડતો હોય એવા ગુરુના અન્ય શિષ્યોના સંયમ જીવન નિર્વાહ માટેના ઉપકરણોની વ્યવસ્થા એમની અન્ય જરૂરિયાતોને પૂર્ણ કરવાના કાર્યો કે પછી નવા ભાવિકોની સાર સંભાળના કાર્યો આદિ અનેક પ્રકારના કાર્યોની વિનીત શિષ્ય નિપુણતા પૂર્વક જવાબદારી લઈને ગુરુના ભારને હળવો કરતાં કરતાં ગુરુ શરણની સાર્થકતા કરે.

✿ જેવી રીતે છીપને પ્રતીક્ષા જ હોય કે ક્યારે સ્વાતિ નક્ષત્રનો યોગ થાય અને ક્યારે વર્ષા બિંદુનો મને સંયોગ થાય એવી જ રીતે, ક્યારે, કઈ ક્ષણે મારા પર મારા ગુરુની અમીદષ્ટિ પડે, ક્યારે મારા ગુરુના મુખ પર મારું નામ આવે, ક્યારે એમની કૃપાવર્ષા મુજપર વર્ષે એવી ક્ષણ-ક્ષણની ઝંખના સાથે શરણાધીન શિષ્યના અંતરમાં સતત શિષ્યત્વનું ઝરણું વહેતું હોય.

✿ શરણાધીન શિષ્યના હૃદયમાં ગુણોના જનક એવા ગુરુ ગુણોનું પ્રાગટ્ય કરાવતાં હોય છે, ત્યારે 'ગુણપુત્ર' શિષ્યનું કર્તવ્ય હોય છે, ગુરુને ઉપકારભાવે શાતા પમાડવી !

પ્રભુ મહાવીર ચંદનબાણાના આંગણે પધારે ત્યારે ચંદનબાણાને પ્રભુની દૃષ્ટિ કે માર્ગદર્શન મેળવવાનો વિચાર ન આવે. પણ મારા પ્રભુને કેવી રીતે શાતા પમાડું ? એમને શું અર્પણ કરું ? એમને કેવી રીતે પ્રસન્ન કરું, એવા વિચારો આવે અને એટલે જ બાકુળા અર્પણ

કરવાના ભાવ થાય.

✿ શરણાધીન શિષ્યનું એક કર્તવ્ય હોય છે, ગુરુને અનુકૂળ બનીને રહેવું જેને શાસ્ત્રોની ભાષામાં 'સાહિલ્લયા' કહેવાય છે. ગુરુને અનુકૂળ વાણી, વ્યવહાર અને વર્તન કરવા એ શિષ્યની નૈતિક ફરજ હોય છે.

✿ શિષ્યનું એક કર્તવ્ય હોય છે, અન્ય વ્યક્તિને ગુરુના શરણ સુધી લાવવા. તમે જે પામ્યાં છો, તે અન્યને પણ પમાડવું. તમને ગુરુનું શરણ પ્રાપ્ત થયું અને તમારામાં આત્માની શુદ્ધિ અને ગુણોની વૃદ્ધિ થઈ તો અન્યનો આત્મા પણ શુદ્ધ થાય, અન્યના હૃદયમાં પણ ગુરુનું પ્રાગટ્ય થાય અને તે પણ સુખ, શાંતિ અને સમાધિમય જીવન પ્રાપ્ત કરે.

આ માટે શું કરવું જોઈએ ?

આ માટે તમારી જીવનશૈલી એટલી ઉચ્ચ કક્ષાની હોવી જોઈએ કે, તમારી Aura જોઈને, તમારો વ્યવહાર જોઈને, તમારો વિનય અને નમ્રતા જોઈને, તમારા સ્વજનોને, તમારા મિત્રોને તમારી આસપાસની વ્યક્તિઓને પણ તમારા ગુરુ પ્રત્યે અહોભાવ જાગે અને એમને પણ ગુરુ પાસે આવવાનું મન થાય.

એક શિષ્ય અન્યના હૃદયમાં ગુરુ પ્રત્યે અહોભાવ ત્યારે જ જગાડી શકે, જ્યારે એના સ્વયંમાં ગુરુ પ્રત્યેની શ્રદ્ધા, ભક્તિ અને શરણ ભાવની શૂન્યતા સાથેની positive feelings હોય.

જેના હૃદયમાં ગુરુની પ્રતિષ્ઠા થઈ હોય, તે જ અન્યના હૃદયમાં ગુરુની પ્રતિષ્ઠા કરાવી શકે.

✿ શરણાધીન શિષ્ય કદી ભટકતો ન હોય, ભટકતો હોય તે શિષ્ય ન હોય. આદર- સન્માન

- બહુમાન દરેક પ્રત્યે પરંતુ ભક્તિ માત્રને માત્ર પોતાના ગુરુ પ્રત્યે તે શિષ્યની ગુરુ ભક્તિની નિષ્ઠા હોય.

✿ પરમાત્માએ કહ્યું છે, 'અટ્ટી મિંજ પેમાણુ રાગ રતાણ' ગુરુ પ્રત્યેની શ્રદ્ધા, ગુરુ પ્રત્યેની ભક્તિ શિષ્યના માત્ર હૃદયમાં જ નહીં, શિષ્યના માત્ર રોમ રોમમાં જ નહીં પરંતુ, શિષ્યના હાડકાના મિંજ સુધી સમાયેલી હોય.

✿ યાદ રાખજો, શરણમાં આવી ગયા માત્રથી ગુરુ શિષ્યને શુદ્ધ બનાવી દે તેવું પણ ન હોય અને શિષ્ય ભૂલો કરતાં અટકી જાય તેવું પણ ન હોય. માટે યથાર્થ શિષ્ય એ જ હોય જે પળ પળ ગુરુ પાસે જેમ એક બાળક પોતાની 'માં થી કઈ છાનું કે છુપું ન રાખે એમ શિષ્ય પણ પોતાની ગુરુમાં પાસે પોતાના દોષોની ખુલ્લા હૃદયે આલોચના કરતો હોય, પ્રાયશ્ચિતની વિનંતિ કરતો હોય અને ગુરુ પાસેથી મળેલા માર્ગદર્શનને ઝીલીને શિષ્યત્વને વધુને વધુ ખિલવવાનો પ્રયત્ન કરતો હોય.

પોતાનો છંદ, પોતાનું અસ્તિત્વ, પોતાની સ્વતંત્રતા બધું જ ત્યાગીને ગુરુના ચરણમાં બસ આધીન આધીન બનીને રહેવાની અલૌકિક અનુભૂતિ કરતાં કરતાં એક દિવસ શિષ્ય સ્વયં આધીન મટીને આત્મ અધિપતિ બની જાય છે.

મને જોઈને
મારા ગુરુની આંખમાં
ચમક આવે,
તો મારું શિષ્યત્વ સાર્થક !

મને મૌન સંવાદ સંભળાવો, હે ગુરુદેવ!

-પરમ ગુરુદેવ



ગુરુ અને શિષ્ય વચ્ચે એક સંબંધ નહીં, સંવેદન હોય છે, કેમ કે, ગુરુ એક વ્યક્તિ નહીં તત્ત્વ હોય છે, ભક્તિનું તત્ત્વ, પ્રેરણાનું તત્ત્વ, ગુણોનું તત્ત્વ, ભાવનું તત્ત્વ !

જેમના જીવનમાં ગુરુ હોય છે, એમના પુરુષાર્થને ગુરુની પ્રેરણા પ્રજ્વલિત કરે છે. ગુરુની પ્રેરણાથી એમના પુરુષાર્થને push up મળે છે અને ગુરુની પ્રેરણાથી એમનો પુરુષાર્થ પ્રકૃષ્ટ બને છે. માટે જ, પ્રેરણાતત્ત્વને ગુરુતત્ત્વ કહેવાય છે.

આપણે જ્ઞાનવાણી, પ્રેરક વચનો અનેક સંત-સંતીજીઓ આદિના સાંભળીએ છીએ, પણ બધાંના વચનોનો સ્વીકાર નથી કરતાં.

ગુરુ એક એવું તત્ત્વ છે, જેમના એક પણ વચનનો, એક પણ શબ્દનો અસ્વીકાર શિષ્યની અસમાધિનું કારણ બની જાય છે. ગુરુના એક પણ ઉપદેશ, એક પણ આદેશ, એક પણ સંદેશ, એક પણ આજ્ઞાનો અસ્વીકાર શિષ્યના મનને અશાંત અને અસ્વસ્થ કરી દે છે, એને બેચેન બનાવી દે છે.

શિષ્ય એને જ કહેવાય, જેના દિલના તાર ગુરુ સાથે એવા જોડાયેલાં હોય કે, ગુરુના હર એક વચનનો સહજ સ્વીકાર થઈ જ જાય અને જ્યારે ગુરુવચન કે ગુરુ આજ્ઞાનો સ્વીકાર નથી થતો ત્યારે શિષ્ય હોય કે ભક્ત હોય, સ્વયં જ સ્વયંને અસમાધિ આપે છે. આ જ તો હોય છે ગુરુ પ્રત્યે સમર્પણતત્ત્વ, આ જ હોય છે ભાવ અને ભક્તિનું તત્ત્વ !

ગુરુના દરેક ઉપદેશ શિષ્ય માટે આદેશ હોય છે અને શ્રાવક માટે સંદેશ હોય છે.

શ્રાવક ગુરુના ઉપદેશને ન માને, ન સ્વીકારે તો એમને કોઈ પાપ-દોષ લાગતા નથી, પણ જો શિષ્ય ગુરુના ઉપદેશનો સ્વીકાર ન કરે તો એને પાપ-દોષ લાગે છે.

ગુરુના શબ્દો કે ગુરુનું મૌન ?

ગુરુ એક એવું તત્ત્વ છે જે શબ્દ રૂપમાં પણ હોય અને મૌન રૂપમાં પણ હોય.

ગુરુના શબ્દોને અને ગુરુના મૌનને જે સમજી શકે, તે શિષ્ય હોય, તે ભક્ત હોય.

ગુરુના શબ્દો તો વ્યક્ત હોય એટલે સમજવા સહજ હોય, પણ ગુરુના મૌનમાં પણ એક સંવાદ હોય છે, એક અવ્યક્ત ભાવ હોય છે, જેને યથાર્થ શિષ્ય જ સમજી શકે છે, પ્રેરણા પ્રાપ્ત કરી શકે છે. માટે જ, એક યથાર્થ શિષ્ય માટે ગુરુના શબ્દોથી વધારે ગુરુના મૌનનું મહત્ત્વ હોવું જોઈએ.

હું જ્યારે તપસમ્રાટ પૂજ્ય ગુરુદેવ શ્રી રતિલાલજી મહારાજ સાહેબના ચરણ-શરણ અને સાંનિધ્યમાં આવ્યો ત્યારે એમને આજીવન માટે મૌન હતું. મેં એમના મૌનને સાંભળ્યું, એમના મૌનને જાણ્યું, એમના મૌનને સમજ્યું અને એમના મૌનને સ્વીકાર્યું ત્યારે ઘણું બધું પામ્યો.

વિચાર કરો,

તમે ગુરુના શરણ અને સાંનિધ્યમાં છો, તમે ગુરુના શિષ્ય છો, ગુરુની આજ્ઞામાં છો અને તમારા ગુરુ નિ:શબ્દ છે. હવે શું થાય ?

યાદ રાખજો, શિષ્ય એ જ હોય, જે અવ્યક્ત ગુરુની અભિવ્યક્તિને સમજવાનો પુરુષાર્થ કરે.

ગુરુના શબ્દોને સાંભળવાનો પુરુષાર્થ કોઈપણ કરી શકે, એક શ્રાવક પણ કરે અને એક સામાન્ય વ્યક્તિ પણ કરે, પણ ગુરુના મૌનને સમજવાનો પુરુષાર્થ કરે તે શિષ્ય હોય.

શબ્દોથી મૌનની ક્ષમતા ઘણી વધારે હોય છે. કેમ કે, મૌનમાં સૂક્ષ્મ શબ્દોની અભિવ્યક્તિ હોય છે અને સૂક્ષ્મ શબ્દો વધારે ઊર્જાવાન હોય છે.

સૂક્ષ્મ શબ્દોની ઊર્જા સ્થૂળ શબ્દોથી અનેક ગણી વધારે હોય છે.

શબ્દોને સમજવું એટલે પગથિયાં ચઢીને શિખર સુધી પહોંચવું અને મૌનને સમજવું એટલે direct ropeway દ્વારા શિખર સુધી પહોંચવું. Ropeway બધે ન હોય પણ પગથિયાં બધે હોય. Ropewayમાં અલ્પ સમયમાં અને સીધા પહોંચી શકાય, જ્યારે પગથિયાં ચઢવામાં સમય પણ લાગે અને ક્યારેક ચઢાય તો ક્યારેક ઉતરી પણ જવાય.

પગથિયાં દ્વારા પહોંચવું એટલે ગુરુના શબ્દો દ્વારા શિખર સુધીની યાત્રા કરવી, શબ્દોમાં શું થાય, ક્યારેક સમજો, ક્યારેક ન સમજો, ક્યારેક સ્વીકારો, ક્યારેક ન સ્વીકારો, જ્યારે મૌનની યાત્રા એક એવી સૂક્ષ્મ યાત્રા છે

જેમાં શબ્દોનું શ્રવણ નથી પણ શબ્દોના રહસ્યને સમજવાનો પુરુષાર્થ છે.

યાદ રાખજો, જેને સમજી શકાય, તે ગુરુના શબ્દો હોય. જેને સમજવાનું હોય, તે ગુરુનું મૌન હોય.

જે શિષ્ય ગુરુમાં લીન-વિલીન થઈ ગયા હોય, તે જ ગુરુના મૌનને સમજી શકે. શબ્દોથી ગુરુ મળે છે અને મૌનથી ગુરુ ફળે છે.

માટે જ, જ્યારે ગુરુના પ્રત્યક્ષ સાંનિધ્યમાં હો ત્યારે જો ગુરુની અભિવ્યક્તિ હોય તો એને સમજો અને જો ગુરુનું મૌન હોય તો તેને સમજવાનો પુરુષાર્થ કરો.

શિષ્ય માટે શબ્દોથી મૌન સુધીની યાત્રા એ જ શિષ્યત્વની યાત્રા હોય છે.

તમે કેવા શિષ્ય છો ?

Red signal વાળા, yellow signal વાળા કે green signal વાળા.

Red signal વાળા એટલે ગુરુ કાંઈ બોલે નહીં, તમે કાંઈ સાંભળો નહીં, ગુરુ કાંઈ સમજાવે નહીં, તમે કાંઈ સમજો નહીં.

Yellow signal વાળા એટલે ગુરુના શબ્દોથી તમારી યાત્રા શરુ થાય અને શબ્દોથી પૂરી થાય. અર્થાત્ તમે માત્ર ગુરુના શબ્દોને જ સમજી શકો, મૌનને નહીં.

Green signal વાળા એટલે ગુરુના શબ્દોથી તમારી યાત્રા શરુ થાય અને ગુરુના મૌનથી સંપન્ન થાય. અર્થાત્ ગુરુના શબ્દોને સમજ્યા બાદ તમારો પુરુષાર્થ ગુરુના મૌનને સમજવાનો થાય.

તમે ગુરુના સાંનિધ્યમાં જાવ ત્યારે તમે શું અપેક્ષા રાખો ? ગુરુ તમારી સાથે બોલે, વાત કરે એ કે મૌન રહે એ ?

શ્રેષ્ઠ શિષ્ય એ જ ભાવ રાખે કે, મારો પુરુષાર્થ એ જ રહે કે, ગુરુ મૌન રહે અને હું એમનું બધું સમજી જાઉં. એ અત્યારે મારા માટે શું ઈચ્છે છે, મને શું પ્રેરણા આપવા માંગે છે, એમના હૃદયમાં મારા માટે શું ભાવ છે, એ મારા માટે કેવા પ્રકારનું આત્મહિત ઈચ્છે છે ?

યાદ રાખજો, શબ્દો જેટલું ચિંતન કરાવે, એનાથી વધારે ગુરુનું મૌન ચિંતનીય હોય, મનનીય હોય, વધારે અંતર સ્પર્શી હોય અને વધારે ઊંડાણ સુધી લઈ જનારું હોય.

ગુરુ અને શિષ્યને બે રાખે, એ ગુરુના શબ્દો હોય. ગુરુ અને શિષ્યને એક કરે, એ ગુરુનું મૌન હોય.

ગુરુ અને શિષ્યને અનુભૂતિના level સુધી લઈ જવાની તાકાત મૌનમાં હોય છે.

ગુરુના મૌનને સમજવાનો પુરુષાર્થ કરે, તે યથાર્થ શિષ્ય હોય છે.

Lifમાં ગુરુની જરૂર શા માટે ?

જેમણે જીવનમાં ગુરુને સ્વીકાર્યા હોય, એમની ક્યારેય દુર્ગતિ ન થાય.

ગુરુ એ હોય જેમણે આપણા જીવનની જ નહીં,
અંત અને અનંતને સુધારવાની જવાબદારી સ્વીકારી હોય !



એક આત્મા જ્યારે ગુરુના શરણમાં આવે છે. ગુરુ શરણમાં આવવા માટેની એની પાત્રતા શું હોય છે ?

એક આત્મા જ્યારે પરમતત્ત્વ સાથે, ગુરુતત્ત્વ સાથે સહયોગી બનવાના શિષ્ય બનવાના ભાવ કરે છે, ત્યારે શિષ્ય માટે એની પાત્રતા શું હોય છે ?

ભગવાને કહ્યું છે ;

જેમને લાગે કે, મારી અંદરમાં ઘણી બધી ભૂલો છે અને મારાથી ઘણી બધી ભૂલો થઈ રહી છે, મારી અંદરમાં ઘણાં બધાં દોષો છે, ઘણી બધી ક્ષતિઓ છે, મારે મારી ભૂલોને સુધારવી છે, મારે મારા દોષોથી મુક્ત થવું છે. મારે સુધરવું છે, પણ હું મારી જાતે સુધરી શકું એવી મારી કોઈ ક્ષમતા નથી, એટલે મારે એવા શરણમાં જવું છે, જેમની પ્રેરણા અને આદેશ મને સુધારી શકે, મને દોષમુક્ત કરી શકે.

આ ભાવના હોય છે, ગુરુના શરણમાં આવવાની પાત્રતા !

જેમની પાસેથી પ્રેરણા અને આદેશ મળે, એ હોય છે, ગુરુ અને જે પ્રેરણા અને આદેશનો સ્વીકાર કરે એ હોય છે, શિષ્ય !

જેની સુધરવાની તૈયારી હોય, એનું નામ શિષ્ય !

જેની પ્રત્યેક ક્ષણે, પ્રત્યેક પળે, પ્રત્યેક શ્વાસે સુધરવાની તૈયારી હોય, સ્વયંને શુદ્ધ-વિશુદ્ધ કરવાનું લક્ષ્ય હોય, એ હોય છે, શિષ્યની પાત્રતા !

આ જગતમાં તમને તમારી ભૂલ બતાવનારા ઘણા હશે, પણ એ સમયે થાય શું ?

જ્યારે તમને કોઈ તમારી ભૂલ બતાવે, ત્યારે તમારો ego hurt થાય અને તમારો જવાબ હોય, હા, હા મને ખબર છે, મારાથી ભૂલ થઈ છે અથવા તમને એ ભૂલ લાગે છે, પણ મને એમાં કોઈ ભૂલ લાગતી નથી ! પણ જ્યારે એ જ ભૂલ ગુરુ બતાવે છે, ત્યારે તમે તમારા egoને છોડી શકો છો, તમારા અહંકારને શૂન્ય કરી શકો છો.

જે અહંકારને શૂન્ય કરી શકે છે, તે જ ગુરુના શરણમાં સુધરી શકે છે.

જે પોતાને યોગ્ય માને છે, તે ગુરુશરણમાં અયોગ્ય હોય છે. જે પોતાને અયોગ્ય માને છે, તે જ ગુરુશરણમાં શિષ્ય બનવાને યોગ્ય હોય છે.

જ્યારે તમારી અંદરમાં અહંકાર હોય છે, ત્યારે તમને લાગે છે કે, I am perfect અને જે પોતાને I am perfect માને છે, એ જ એની સૌથી મોટામાં મોટી defect હોય છે, એ જ એની સૌથી મોટામાં મોટી ભૂલ હોય છે અને આ ભૂલ જગતના મોટા ભાગના લોકોને realise થતી નથી.

જેમના જીવનમાં ગુરુ હોય, જે ગુરુના શરણમાં હોય, એ સમર્પિત હોય.

જ્યાં સમર્પણ હોય, ત્યાં તમારી બુદ્ધિ શૂન્ય થઈ જાય છે, તમારું અસ્તિત્વ શૂન્ય થઈ જાય છે અને ત્યાં તમને તમારી ભૂલ, ભૂલ લાગે છે, તમે ભૂલને સ્વીકારી પણ શકો છો અને ભૂલને સુધારી પણ શકો છો.



મારી આત્મશુદ્ધિ કરાવો, હે ગુરુદેવ!

-પરમ ગુરુદેવ

જે સમર્પિત નથી હોતા એમને જ્યારે એમની ભૂલ લાગે છે ત્યારે તે ભૂલ થવા પાછળ કોઈને કોઈ કારણ બતાવી દે છે અને એ કારણને પણ પાછા right માને છે.

ગુરુ પુરુષાર્થ - શિષ્ય પુરુષાર્થ

શિષ્ય કોણ હોય ? શિષ્ય કેવો હોય ?

જેની અંદરમાં આર-પાર સુધરવાની તૈયારી હોય, જેની અંદર પોતાની વૃત્તિઓને, પોતાની પ્રવૃત્તિઓને, પોતાના natureને, પોતાના દોષોને સુધારવાની તૈયારી હોય એ શિષ્ય હોય, બહારથી માત્ર વ્યવહાર સુધારે એ ક્યારેય શિષ્ય ન હોય. એવી વ્યક્તિને હંમેશાં એવું જ લાગે કે હું, જે કરું છું એ સાચું જ કરું છું. મેં જે ગુસ્સો કર્યો એ યોગ્ય જ છે.

પોતાની પ્રવૃત્તિઓ પર જ્યારે અહંકારની અસર આવે છે, ત્યારે તેને પોતાની હર એક ક્રિયા, હર એક કાર્ય અને હર એક પ્રવૃત્તિ યોગ્ય જ લાગતી હોય છે. કેમ કે, અહંકાર પોતે જ, પોતાને યોગ્યતાનું certificate આપી દે છે.

અહંકાર સ્વયંને perfect હોવાનું certificate આપે છે.

જે સ્વયં, સ્વયંને જ perfect હોવાનું certificate આપે એ પછી ગમે તેટલી વંદના કરે, ગમે તેટલાં વર્ષો ગુરુના સાંનિધ્યમાં રહે, તે પોતાના સ્થૂળ અથવા સૂક્ષ્મ અહંકારના કારણે ક્યારેય સુધરી ન શકે.

અહંકાર શૂન્યતાનો પુરુષાર્થ, એ જ શિષ્યત્વનો પુરુષાર્થ હોય છે.

શિષ્યને સુધારવા માટે ગુરુ શું કરે છે ?

શિષ્યને સુધારવા માટે ગુરુ એને પ્રેરણા, આજ્ઞા, આદેશ અને ઉપદેશ તો આપે જ છે, પણ ક્યારેક શિષ્યની ભૂલ ન હોય, છતાં એણે ભૂલ કરી હોય, એવું બતાવે છે અને એના દ્વારા એને અહંકાર શૂન્ય બનાવવાનો પ્રયત્ન કરે છે. એ સમયે સમર્પિત શિષ્ય, સુધરવાના લક્ષ્યવાળો શિષ્ય માત્ર જ, ગુરુદેવ ! કહીને સ્વીકાર કરી લે છે.

ગુરુ એ જ હોય, જે ભૂલ કરી હોય તે તો બતાવે પણ શિષ્ય જે ભૂલ ભવિષ્યમાં કરવાના હોય, તેને અત્યારે બતાવી, ભવિષ્યમાં તેને તેવા પ્રકારની ભૂલ કરતાં અત્યારથી અટકાવે.

ગુરુ એ જ હોય, જે શિષ્યના ભવિષ્યને જાણતાં હોય એટલે તેની ભવિષ્યની ભૂલોને પણ જાણતાં હોય.

શિષ્યની ભવિષ્યની ભૂલ જેમ ઘટે, જેમ ઘટાડી શકાય, જેના દ્વારા ઘટાડી શકાય, એ પ્રયત્ન, એવા પ્રયોગ, એ પુરુષાર્થને ગુરુ પુરુષાર્થ કહેવાય છે.

જેમને આ સત્ય નથી સમજાતું, એમને લાગે છે કે, ગુરુદેવને મારા પ્રત્યે prejudice છે. ગુરુદેવને એવું લાગે છે કે હું આવો જ છું, પણ હું એવો નથી !

હા, તમે અત્યારે આવા નથી, પણ ભવિષ્યમાં તમે તેવા થઈ શકો છો. બની શકે છે કે, ગુરુ તમારા ભવિષ્યને વર્તમાનમાં જોઈ શકે છે અને એટલે જ અત્યારે તમને સુધારી, તમારા ભવિષ્યને સુધારવાનો પ્રયત્ન કરતાં હોય ! પણ

એ સમયે તમને એવું feel થાય કે ગુરુદેવને મારા માટે કાંઈ misunderstanding થઈ ગઈ છે.

યાદ રાખજો, જેમની પોતાની misunderstanding limitથી વધારે થઈ ગઈ હોય, એને જ એવું લાગે કે, ગુરુદેવને મારા માટે misunderstanding થઈ છે.

માટે જ, ગુરુની સમક્ષ ક્યારેય સ્વયંને સત્ય સાબિત કરવાનો પ્રયત્ન ન કરવો જોઈએ.

ગુરુ એ હોય જે ભૂલ આપણે ભવિષ્યમાં કરવાના હોઈએ, એની શક્યતાને બદલવાનો પુરુષાર્થ કરે.

વર્તમાનની ભૂલને સુધારવાવાળા તો ઘણા હોય, પણ ભવિષ્યમાં થવાવાળી ભૂલને આજે સુધારવાવાળો પ્રયત્ન કરે, એમને જ તો આર્ષદંષ્ટ્રા કહેવાય છે. તેઓ ભવિષ્યની ભૂલને આજે સુધારવી, આપણા ભવિષ્યની ભૂલ વિશુદ્ધિ કરાવી, આપણા futureને bright બનાવે છે, આપણા ભવિષ્યને શ્રેષ્ઠ બનાવે છે.

જેમને પોતાની ભૂલ, ભૂલ લાગતી હોય અને જેમને પોતાની ભૂલ સુધારવાનો પુરુષાર્થ કરવો હોય એ શિષ્ય હોય અને એને જ્યાં લાગે કે, આ પરમતત્ત્વના સાંનિધ્યમાં, એમની પ્રેરણાથી હું મારી ભૂલોને સુધારી શકીશ, મારામાં change લાવી શકીશ, એ પરમતત્ત્વ ગુરુ હોય છે.

જ્યાં શિષ્યની ભૂલ પ્રત્યે પૂર્ણ સજાગતા હોય, એ ગુરુતત્ત્વ હોય અને જ્યાં પોતાની ભૂલને સુધારવાની પૂર્ણ ભાવના હોય, એ શિષ્યત્વ હોય.

Lifમાં ગુરુની જરૂર શા માટે ?

ગુરુ શિષ્યના ગુણોને ignition આપનારા હોય છે,

જેમ એક tube lightને start કરવા માટે starter હોય, તેમ આપણામાં ગુણોને ignition આપવા માટે 'ગુરુ' હોય.

ગુણોને જ્યારે ignition મળે છે ત્યારે ધીરે ધીરે ગુણ તે શિષ્યના આત્માના ગુણધર્મ બની જાય છે.



।। महुरेहिं णिउणेहिं वयणेहिं

चोययंति आयरिया ।।

જૈન આગમ શાસ્ત્ર શ્રી જ્ઞાતાધર્મકથા નામના આગમની આ ગાથા છે. જેમાં દર્શાવ્યું છે કે, ગુરુનું કર્તવ્ય હોય છે કે ક્યારેક નિપુણ વચનોથી તો ક્યારેક નિગ્રહ કરવાવાળા વચનોથી સ્વયંના શિષ્યને સુધારવાના પ્રયત્ન કરે, યથા પ્રકારની પ્રેરણા આપે.

ગુરુ એ જ શિષ્યને સુધારી શકે, જેની સુધરવાની તૈયારી હોય. જે પોતાને બુદ્ધિમાન માનતા હોય, જે પોતાને perfect માનતા હોય, જે પોતાને વિશુદ્ધ માનતા હોય, જે પોતાને યોગ્ય માનતા હોય, એ ક્યારેય શિષ્ય બની જ ન શકે. શિષ્ય તો એ હોય, જે પોતાના સમસ્ત અસ્તિત્વને ભૂલ ભરેલું માનતા હોય. શિષ્ય એમ જ માનતા હોય કે, મારામાં તો ઘણી બધી ભૂલો છે, કેટલીક મને દેખાય છે અને કેટલીક ભૂલો મને દેખાતી પણ નથી. જો મને મારી ભૂલ દેખાતી જ ન હોય તો એ ભૂલને સુધારી કેવી રીતે શકાય ?

શિષ્ય એ હોય, જે હંમેશાં સ્વયંની સમીક્ષા ગુરુ સમક્ષ વ્યક્ત કરે.

સમીક્ષાની વ્યાખ્યા છે, સ્વયંનું સ્વયં દ્વારા નિરીક્ષણ કરવું.

જે સમીક્ષા કરવાવાળા હોય, એ હંમેશાં ગુરુના અનુશાસનની પ્રતીક્ષા કરવાવાળા હોય.

જે સ્વયંની સમીક્ષા ન કરતાં હોય, એને ક્યારેય ગુરુના અનુશાસનની

મારી ભૂલ સુધારો, હે ગુરુદેવ!

-પરમ ગુરુદેવ

પ્રતીક્ષા ન હોય.

અનુશાસનની વ્યાખ્યા છે ;
ઉપદેશ, આદેશ, નિગ્રહ.

ગુરુ પહેલાં ઉપદેશ આપે. સમૂહમાં વાતવાતમાં સમજાવે કે, આ કરવા યોગ્ય છે અને આ કરવા યોગ્ય નથી. શિષ્ય જો સમજી જાય તો ગુરુ એને વ્યક્તિગતરૂપમાં કાંઈ ન કહે.

શિષ્ય જ્યારે ઉપદેશથી ન સમજે, ત્યારે ગુરુ એને આદેશ આપે કે, તારે આમ જ કરવાનું છે, આમ નથી કરવાનું!

શિષ્ય જ્યારે આદેશથી પણ ન સમજે, ત્યારે ગુરુ અંતે નિગ્રહ કરે છે.

નિગ્રહની વ્યાખ્યા છે કડક અનુશાસન કરવું.

નિગ્રહથી પણ જો શિષ્ય ન સુધરે, એનામાં કોઈ પરિવર્તન ન આવે, તો ભગવાને કહ્યું છે ; આવા શિષ્યને છોડીને ગુરુએ પોતાની સાધના અને સમાધિભાવમાં રહેવું જોઈએ.

કેટલાંક શિષ્યો એવા હોય, જેને ગુરુને છોડીને જવાનું મન થાય અને કેટલાંક ગુરુ એવા હોય, જેને શિષ્યને છોડી દેવાનું મન થાય.

તમે કેવા શિષ્ય છો ? ગુરુ તમારી પ્રતીક્ષા કરે છે કે ઉપેક્ષા કરે છે ?

તમે સ્વયંને check કરો, ક્યાંક મારા ગુરુ મારી ઉપેક્ષા તો નથી કરતાં ને ?

ઘણીવાર એવું બને કે, ગુરુ શિષ્યની પ્રતીક્ષા કરતાં હોય તો ઘણીવાર એવું પણ બને કે શિષ્ય ગુરુની ઉપેક્ષા કરતાં હોય !

જ્યારે ગુરુને લાગે કે, આ શિષ્યની પાત્રતાનો વિકાસ થઈ રહ્યો છે, તો ગુરુને એની પાત્રતા વધુ વિકસે, એનું આત્મકલ્યાણ જલ્દી થાય અને એના આત્મકલ્યાણમાં હું સત્નિમિત્ત બનું, આ ભાવ સાથે ગુરુ એવા શિષ્યની પ્રતીક્ષા કરતાં હોય છે.

જે શિષ્ય વારંવાર ઉપદેશ, આદેશ અને નિગ્રહથી પણ ન સુધરતા હોય, એવા શિષ્યની ગુરુ ઉપેક્ષા કરે, કેમ કે, એવા શિષ્ય પાછળ સમય બગાડવો યોગ્ય નથી.

તમે તમારા શિષ્યત્વને માપી જુઓ.

ગુરુ તમારી પ્રતીક્ષા કરે છે કે તમારી ઉપેક્ષા કરે છે ?

ગુરુ મારા આવવાની રાહ પર એમની ચાહભરી દ્રષ્ટિ રાખી રહ્યાં છે કે નહીં ?

સુયોગ્ય શિષ્ય સાંનિધ્યમાં આવે એની ગુરુને પ્રતીક્ષા હોય છે, કેમ કે, એને વધારે પમાડવાની ભાવના હોય છે.

ઉપેક્ષા અને પ્રતીક્ષા એ તો તમારા શિષ્યત્વનું certificate હોય છે.

ભૂલ કરીને આવ્યો ગુરુ તારા શરણે, હવે તો તું જ તારજે અને તું જ સુધારજે ! મારી ભૂલોથી મને વિમુખ કરીને, તું મને મુક્તિનો આનંદ પમાડજે !

જ્યાં સુધી ભૂલ છે, ત્યાં સુધી સંસાર છે. જે દિવસે ભૂલોથી મુક્તિ થઈ ગઈ, દોષોથી

મુક્તિ થઈ ગઈ, તે દિવસે મોક્ષ છે.

ભૂલથી મુક્તિ એ મોક્ષ છે, ભૂલથી યુક્તિ એ સંસાર છે.

જીવનમાં ગુરુની જરૂર શા માટે હોય છે ?

હું મારી ભૂલોને ઓળખી શકું અને મને મારી ભૂલોની ઓળખાણ કરાવી શકે, માટે મને ગુરુની જરૂર છે

સાધનામાં જે સહાયક તત્ત્વ હોય છે, તે ગુરુતત્ત્વ હોય છે.

ગુરુ ક્યારેય સ્નેહનું પાત્ર ન હોય, ગુરુ સહાયનું પાત્ર હોય. કેમ કે, સ્નેહનું પાત્ર દોષોના શુદ્ધિકરણમાં કઠોરતાનો ઉપયોગ ન કરી શકે.

ગુરુ એ હોય, જે કોમળતા અને કઠોરતા બંનેથી આત્માને શુદ્ધ કરવાની પ્રેરણા, ઉપદેશ અને આદેશ આપે છે.

એક પથ્થરમાંથી જ્યારે પ્રતિમાને બહાર કાઢવી હોય, ત્યારે તેને ફૂલોથી પંપાળવાથી કાંઈ ન થાય, એને તો એરણ અને હથોડીથી ટાંકણાનો માર મારવો પડે.

એક આત્માને પરમાત્મા સ્વરૂપ બનાવવો હોય, એના આત્મગુણોને ખીલવવા હોય, એની આંતરિક ક્ષમતાને બહાર લાવવી હોય તો કઠોરતા અને કોમળતા બંનેનો ઉપયોગ કરવો પડે.

યાદ રાખજો, જેમને કઠોર ગુરુ મળે છે, એમનું આત્મકલ્યાણ સહજતાથી થઈ જાય છે.

કોમળ ગુરુ, શિષ્યની feelingsની care

કરે. કઠોર ગુરુ, શિષ્યની શુદ્ધિની care કરે.

જેમને કઠોર ગુરુનું અનુશાસન પ્રાપ્ત થાય છે, એમના આત્માની શુદ્ધિ વહેલી થાય છે.

ગુરુ એ હોય, જે તમને તમારા એ દોષોને દર્શાવે, જે તમને દોષરૂપમાં દેખાતો ન હોય અને સાથે-સાથે એ દોષની વિશુદ્ધિની આરાધના પણ કરાવે.

સ્થૂળ દોષોની ઓળખ તો કોઈપણ વ્યક્તિને થઈ જાય, પણ સૂક્ષ્મ દોષોની ઓળખ તો ગુરુ જ કરાવી શકે.

ગુસ્સો આવ્યો તો ખબર પડે કે, આ દોષ છે. અહંકાર આવ્યો તો ખબર પડે કે, આ દોષ છે. ઈર્ષ્યા થઈ તો ખબર પડે કે, આ દોષ છે.

પણ અંદરમાં જે possessiveness હોય, ક્ષેષભાવ હોય, અણગમાનો ભાવ હોય, એને તો માત્ર ને માત્ર ગુરુ જ ઓળખી શકે.

ગુરુનું કર્તવ્ય શિષ્યને ઓળખવાનું નથી. **ગુરુનું કર્તવ્ય છે, શિષ્યના દોષોને ઓળખવા અને દોષમુક્તિની સાધના કરાવવી.**

દોષોથી ભરેલાં અનંતભવોમાં અનંતકાળે એક ભવ દોષોને સુધારવાનો અને દોષમુક્ત થવાનો મળે છે, એ ભવ જેને પ્રાપ્ત થાય છે, તે તેનું પરમ સૌભાગ્ય હોય છે અને તે ભવમાં જો તે યથાર્થ પુરુષાર્થ કરે છે તો તેનો ભવ સાર્થક થઈ જાય છે..



Lifમાં ગુરુની જરૂર શા માટે ?

આ જીવે 84 લાખ જીવાયોનિમાં, જ્યારે જ્યારે, જ્યાં જ્યાં પણ જન્મ લીધો છે ત્યાં ત્યાં પોતાની માન્યતાનો આગ્રહ રાખ્યો છે.

ગુરુ આપણા એ અનંતકાળના આગ્રહને છોડાવે છે.

ગુરુની નિષ્કામ ભક્તિમાં આપણા આગ્રહને ધોવાની ક્ષમતા હોય છે.

મુજને આજ્ઞાધીન બનાવો, હે ગુરુદેવ!

-પરમ ગુરુદેવ



એક વ્યક્તિ જ્યારે આત્મશુદ્ધિના ભાવ સાથે પરમાત્માના ક્ષેત્રમાં જોડાય છે, સદ્ગુરુના ચરણ-શરણમાં સમર્પિત થાય છે, પોતાના મન, વચન અને કાયાથી ગુરુચરણમાં સમર્પિત થાય છે, ત્યારે શું તેનામાં પ્રથમ દિવસે જ પરિવર્તન આવી જાય છે? ના! કેમ કે, વર્ષો સુધી પોતાની ઈચ્છા પ્રમાણે જીવવાનો અભ્યાસ હોય છે. પોતાના egone satisfy કરવાની આદત હોય છે, એટલે એને change થવામાં થોડો સમય તો લાગવાનો જ છે.

સમર્પિત વ્યક્તિના જીવન અને હૃદયને પરિવર્તિત કરવા માટે ગુરુ એના કર્મો, એનો સ્વભાવ અને એના ગુણો આધારિત બે process કરે. એક આજ્ઞાની process અને એક નિગ્રહની process.

જો વ્યક્તિમાં થોડી ઘણી પાત્રતા હોય તો 'આજ્ઞા' દ્વારા એની પાત્રતાનો વિકાસ કરાવે અને જો વ્યક્તિ અપાત્રવાન હોય, તો તેને 'નિગ્રહ'

દ્વારા પાત્રવાન બનાવવાનો પુરુષાર્થ કરે.

શું ફરક હોય આજ્ઞામાં અને નિગ્રહમાં? આજ્ઞામાં પ્રેરણા હોય છે, તમારે આ કરવાનું છે. તમારે આજે એકાસણું કરવાનું છે, તમારે આજે સ્વાધ્યાય કરવાનો છે. તમારે આજે મૌન રાખવાનું છે, આ તમારી માટે યોગ્ય છે, માટે તમે આ કરજો, આ છે આજ્ઞા!

આજ્ઞામાં પ્રેરણા સાથે પ્રેમ હોય છે.

નિગ્રહમાં 'ન' શબ્દ વપરાય છે. તમારે આમ નથી કરવાનું, તમારે સ્વાધ્યાય નથી કરવાનો, સેવા કરવાની છે. તમારે આજે તપ નથી કરવાનું!

ગુરુને જ્યારે તમારા પર 'નિગ્રહ' કરવો પડે, ત્યારે સમજવું કે, તમારા શિષ્યત્વનું બાળપણ છે.

એક નાનકડાં બાળકને 'મા' એ વારંવાર કહેવું પડે, બેટા! આમ નહીં કર, બેટા! આને નહીં અડ, બેટા! ત્યાં નહીં જા. પડી જઈશ, બેટા! આ

નહીં કર, તને વાગી જશે.

ગુરુ જ્યારે શિષ્યને આજ્ઞા આપે છે અથવા કોઈપણ નિગ્રહ કરે છે, ત્યારે ગુરુને શું મળે છે? ગુરુને મળતું કંઈ જ નથી, પણ એ એમની કરુણા હોય છે.

સુયોગ્ય શિષ્ય હોય તો ગુરુ સ્વયંના ધ્યાનમાં હોય. અયોગ્ય શિષ્ય હોય તો ગુરુ શિષ્યના ધ્યાનમાં હોય.

જો ગુરુને શિષ્યનું ધ્યાન રાખવું પડતું હોય, તો એ શિષ્યની અયોગ્યતા કહેવાય.

શ્રી ઉત્તરાધ્યયન સૂત્રના પ્રથમ અધ્યયનમાં જ પ્રભુએ વિનીત અને અવિનીત, યોગ્ય અને અયોગ્ય શિષ્યની વાત દર્શાવી છે.

અણાસવા શૂલવયા કુસીલા,
મિઠ્ઠપિ ચંડં પકરેતિ સીસા।
ચિત્તાણુયા લહુ દક્ષોવવેયા,
પસાયે તે હુ દુરાસયં પિ ।।

અર્થાત્, અવિનયી શિષ્ય ગુરુના વચનોને સાંભળતા નથી અને વગર વિચાર્યે કાંઈપણ બોલી મૂઠ્ઠુ સ્વભાવી ગુરુને પણ ક્રોધિત કરે છે, જ્યારે વિનયી શિષ્ય ગુરુના મનને અનુકૂળ વર્તન કરી, નિપુણતાથી બધાં કાર્યો પૂર્ણ કરી, ક્રોધિત ગુરુને પણ ક્ષણમાં પ્રસન્ન કરી દે છે.

ગુરુને ક્રોધિત કરનાર, એમની સમાધિનો ભંગ કરનાર શિષ્યને ખબર પણ ન હોય કે તે કેવા પ્રકારના અશુભ કર્મોનો બંધ કરે છે. સામાન્ય માનવીની શાંતિનો કોઈ ભંગ કરે છે ત્યારે પણ વ્યક્તિ દુઃખી થાય એવા કર્મ બંધ કરે છે, જ્યારે ગુરુની સમાધિનો ભંગ કરનાર તો ભવિષ્યમાં મંદબુદ્ધિના બાળક તરીકે જન્મે છે.

માટે જ, શ્રી ઉત્તરાધ્યયન સૂત્રમાં ભગવાને દર્શાવ્યું છે કે ગુરુના શરણમાં આવ્યા પછી તમને જરાપણ એમ લાગે કે, તમારી અને ગુરુની frequency match નથી થતી, તમારાથી ગુરુનું અનુશાસન સહન નથી થતું, તો ત્યારે જ ગુરુને વિનયપૂર્વક વિનંતિ કરવી જોઈએ.

ગુરુદેવ! મારાથી શરણભાવમાં રહેવું શક્ય નથી. please, મને મુક્ત કરી દો.

જો તમે મુક્ત થઈ જશો તો તમને ગુરુની અશાતનાનું પાપ નહીં લાગે, પણ જો જોડાયેલાં રહેશો અને તમારો વ્યવહાર અવિનયી હશે તો તે અશાતનાનું કારણ બની જશે. ‘અશાતના’ના કારણે જ ગુરુની આત્મસમાધિ ભંગ થશે તો તે તમારી મંદબુદ્ધિનું કારણ બની જશે.

શિષ્ય કેવો હોય ?

શિષ્ય સરળ અને વિનયી હોય અને સાથે સાથે સદાય જાગૃત અને સાવધાન હોય કે એની વાણી, વ્યવહાર અને વર્તનથી કયાંય અંશમાત્ર પણ ગુરુની અશાતના ન થઈ જાય.

તેના મનમાં સતત એક જ ભાવ હોય, હું મારા ગુરુના શરણમાં છું અને ગુરુની આજ્ઞા એ જ મારો ધર્મ છે. ગુરુની આજ્ઞાપાલનમાં મારાથી કયાંય કોઈ ભૂલ ન થઈ જાય, કયાંય કોઈ ક્ષતિ ન રહી જાય.

ગુરુની એક પણ આજ્ઞા એવી ન હોય, જેનું પાલન શિષ્ય ન કરી શકે. જે શિષ્યના મનમાં જરાપણ વિકલ્પ આવે કે, મારાથી ગુરુની આ આજ્ઞાનું પાલન થશે કે નહીં, તે શિષ્યનું ગુરુ સાથેનું connection loose હોય !

ગુરુ હંમેશાં શિષ્યના હિત, શ્રેય અને કલ્યાણનું જ વિચારતાં હોય અને એ પ્રમાણે જ આજ્ઞા આપતાં હોય અને એ પ્રમાણે જ નિગ્રહ કરતાં હોય.

જે ગુરુએ સ્વયંના આત્મકલ્યાણ અર્થે સમગ્ર સંસારનો ત્યાગ કર્યો હોય, સ્વયંની આત્મસાધનામાંથી શિષ્યના આત્મહિત અર્થે સમયનું યોગદાન આપતાં હોય, શિષ્યના આત્મશ્રેય અર્થે આજ્ઞા અને નિગ્રહ દ્વારા પુરુષાર્થ કરતાં હોય અને પછી જો શિષ્યના આત્માનું, મન, વચન અને કાયાના યોગોનું, જીવન અને હૃદયનું પરિવર્તન ન થાય તો ગુરુનું દિલ પણ દુભાય કેમ કે, ગુરુ હજી છબ્બથ છે વીતરાગી નથી.

જેમ શ્વાસ વિના એક પળ પણ ન ચાલે, તેમ ગુરુઆજ્ઞા વિનાની એક પણ પળ ન હોય.

તમને એમ થાય ગુરુએ આજ્ઞા આપી છે એટલે આપણે પાળવાની અને તમે સહજભાવે પાળી લો.

પણ તમને ખબર નથી ગુરુની આજ્ઞામાં જબરદસ્ત સંકેત હોય અને તમે જ્યારે એ આજ્ઞાનું પાલન કરો, ત્યારે zero થવાની

process ચાલતી હોય. તમે એ processને જાણતા નથી, સમજતા નથી એટલે આજ્ઞાનું જે real મહત્વ છે તે પણ સમજી શકતાં નથી.

ગુરુ જ્યારે તમારા પર નિગ્રહ કરે, ત્યારે તમારો, તમારા મન સાથે વિગ્રહ થવો જોઈએ.

વિગ્રહ એટલે યદ્ધ !

તમારું તમારા મન સાથે યુદ્ધ થવું જોઈએ કે, મારાથી આવું કેમ થઈ ગયું ? મેં મારા ગુરુ સાથે argument કેમ કરી ? મારા વચનોમાં કેમ ‘જીકાર’ નથી ? મારાથી આટલી મોટી ભૂલ કેવી રીતે થઈ ગઈ ?

જો મનમાં આવું યુદ્ધ થાય તો જ સુધરવાની શરૂઆત થાય.

ગુરુની આજ્ઞામાં જેટલું શિષ્યનું હિત થાય, એનાથી અનેકગણું અહિત ગુરુની ઉપેક્ષા કરવાથી થાય.

જ્યારે મનમાં આવો વિગ્રહ જાગે અને એ ભૂલોને સુધારવાનો પુરુષાર્થ થાય ત્યારે શિષ્યત્વ ગુરુ આજ્ઞાને આધીન થાય છે, ત્યાં સુધી તે નિગ્રહ આધીન હોય છે અને નિગ્રહ આધીન શિષ્યત્વ ક્યારેય પાત્રવાન ન કહેવાય. પણ હા, એ પાત્રવાન બની શકે છે, જ્યારે પુરુષાર્થ કરે છે.

કોઈપણ વ્યક્તિ કાયમ અયોગ્ય રહે, તેવું નથી, અયોગ્ય પણ યોગ્ય બની શકે છે. જો પુરુષાર્થ કરે તો !

નિગ્રહ આધીનથી આજ્ઞા આધીનમાં આવવું એ શિષ્યત્વનો પુરુષાર્થ હોય છે.

**ગુરુના શ્રીમુખેથી
સ્વયંતી ભૂલ સાંભળવી,
એ અવગુણ મુક્તિનો ઉત્સવ હોય છે**



ક્ષણ ક્ષણ સાક્ષાત્કાર કરાવો, હે ગુરુદેવ!

-પરમ ગુરુદેવ

ગુરુ શું હોય ? ગુરુ અસ્તિત્વ હોય કે તત્ત્વ હોય ?

અસ્તિત્વની આંતરિકતાને તત્ત્વ કહેવાય છે.

જે સ્થૂલ રૂપમાં હોય, જે ઈન્દ્રિયો રૂપમાં હોય એને અસ્તિત્વ કહેવાય છે અને જે સૂક્ષ્મ રૂપમાં હોય, જે આંતરિક ભાવરૂપમાં હોય તેને તત્ત્વ કહેવાય છે.

આંખ, નાક, કાન, જીભ અને skinથી જે અનુભવ થાય, એ અસ્તિત્વનો અનુભવ હોય. ઈન્દ્રિયો વિના જે અનુભવ થાય એ તત્ત્વનો અહેસાસ હોય. તત્ત્વ એ હોય, જેને આપણે ન જોઈ શકીએ, ન સાંભળી શકીએ, ન સૂંઘી શકીએ, ન સ્પર્શી શકીએ અને ન સ્વાદી શકીએ, એનો માત્ર અહેસાસ કરી શકીએ.

માટે જ, દેવ, ગુરુ અને ધર્મ તત્ત્વ હોય છે.

ગુરુની આકૃતિ એ એમનું અસ્તિત્વ હોય છે. શરૂઆતમાં શિષ્ય ગુરુના અસ્તિત્વને મળે છે અને પછી ધીમે ધીમે તે અસ્તિત્વથી તત્ત્વની

દિશા તરફ જવાનો પુરુષાર્થ કરે છે. જેમ જેમ અસ્તિત્વથી તત્ત્વ તરફ જવાના ભાવ અને પુરુષાર્થ પ્રબળ બનતાં જાય છે, તેમ તેમ તેની દષ્ટિ અને તેનું શિષ્યત્વ ખીલતું જાય છે.

આકૃતિને મળવું એ ક્યારે મળવું ન કહેવાય. ઘણાં કહેતાં હોય છે, આજે ગુરુદેવના દર્શન ન થયાં.

ગુરુદેવના દર્શન ન થયાં કે ગુરુદેવની આકૃતિના દર્શન ન થયાં ?

દર્શન ક્યારેય આકૃતિના ન હોય, દર્શન તો તત્ત્વના હોય, ગુરુતત્ત્વના હોય, આત્મતત્ત્વના હોય. આકૃતિને માત્ર આંખ નામની ઈન્દ્રિયથી જોવાની હોય.

જોવામાં અને દર્શનમાં ફરક હોય.

તત્ત્વ તો સૂક્ષ્મ રૂપમાં હોય, એ આપણી આસપાસ પણ હોય અને એ અત્ર, તત્ર, સર્વત્ર હોય. અસ્તિત્વ સર્વત્ર ન હોય, એ કોઈ એક જ ક્ષેત્રમાં એક જ જગ્યાએ હોય. તત્ત્વ એક સાથે

અનેક ક્ષેત્રોમાં હોઈ શકે.

અસ્તિત્વ સામે હોય, તત્ત્વ સાથે હોય.

અસ્તિત્વ પાસે જવા માટે આપણે ગુરુ જ્યાં હોય ત્યાં સુધી પહોંચવું પડે. ગુરુ મુંબઈમાં હોય તો કોલકાતાથી, ચેન્નાઈથી ક્યાંયથી પણ મુંબઈ પહોંચવું પડે, પણ તત્ત્વ પાસે જવા માટે, ગુરુતત્ત્વ સુધી પહોંચવા માટે માત્ર સ્વયંના આત્મતત્ત્વને જાગૃત કરવું પડે. જેવું આત્મતત્ત્વ જાગે એટલે ગુરુતત્ત્વનો અહેસાસ થવા લાગે.

શિષ્ય માટે ગુરુ કેવા હોય ?

શિષ્ય માટે ગુરુ ન પ્રત્યક્ષ હોય, ન પરોક્ષ હોય પણ હંમેશાં સાક્ષાત હોય.

પ્રત્યક્ષ એટલે ગુરુ સામે હોય. પરોક્ષ એટલે ગુરુ ન હોવા છતાં હોય.

સાક્ષાત એટલે ગુરુતત્ત્વનો અહેસાસ હોય.

તમે જ તમારી પરીક્ષા કરો; તમારા માટે ગુરુ પ્રત્યક્ષ છે, પરોક્ષ છે કે સાક્ષાત છે ?

જેમ જેમ શિષ્યત્વ ખીલતું જાય, તેમ તેમ

ગુરુના સાક્ષાત્કારનો અહેસાસ થાય.

શરૂઆતમાં શિષ્ય માટે ગુરુ પ્રત્યક્ષ હોય. પણ યથાર્થ શિષ્ય એ હોય, જે પળ પળ ગુરુના સાક્ષાત્કારનો પુરુષાર્થ કરે.

જ્યારે સાક્ષાત્કારનો અનુભવ થવા લાગે છે, ત્યારે શિષ્ય માટે ગુરુનો સંયોગ હોય કે વિયોગ વધારે ફરક પડતો નથી. કેમ કે, તત્ત્વ રૂપે એ એમની સાથે જ હોય છે, પળ પળ એના આત્માની રક્ષા કરે છે, એને અવગુણોથી બચાવે છે, પલ પલ પરમાત્મા તરફ ગતિ કરાવે છે, એના આત્માને જાગૃત રાખે છે.

ગુરુતત્ત્વના સાક્ષાત્કારનો અનુભવ કરાય કેવી રીતે? એના માટે શું કરવું જોઈએ? સાક્ષાત્કાર માટે કઈ સાધના કરવી જોઈએ?

ગુરુતત્ત્વના સાક્ષાત્કારનો અહેસાસ કરવા ધીમે ધીમે ઈન્દ્રિય સાપેક્ષ ગુરુને ઈન્દ્રિયાતીત અનુભૂતિમાં લાવવા જોઈએ.

જ્યારે પણ તમે ગુરુ પાસે હો, ગુરુના સાંનિધ્યમાં હો, ત્યારે તમારી ઈન્દ્રિયોને શૂન્ય બનાવી ગુરુતત્ત્વને અનુભૂતિમાં લાવવાનો પ્રયત્ન કરતાં રહેવો જોઈએ.

ભગવાન મહાવીરના સાંનિધ્યમાં ગૌતમસ્વામી કેવી રીતે બેસતાં હતાં?

।।ઉડજાણો અહો સિરં ।।

અર્થાત્ પોતાના બંને પગને ઘુંટણથી વાળી, એમાં મસ્તક ઝૂકાવી, બંને હાથોને મસ્તક પર વાળીને, બેસતાં હતાં અને ભગવાન મહાવીરના સાક્ષાત્કારનો અનુભવ કરતાં હતાં. ભગવાનની આકૃતિને નિહાળતા ન હતાં. એમના એક જ ભાવ હતાં કે મારે ભગવાન જેવા બનવું છે એટલે ભગવાન જેવા ગુણો મારામાં પણ પ્રગટ થાય.

ભગવાનમાં કેટલી ક્ષમા છે, મારામાં પણ એવી ક્ષમા પ્રગટ થાય. ભગવાનમાં કેટલી બધી નમ્રતા છે, મારામાં પણ એવી નમ્રતા પ્રગટ થાય. ભગવાનમાં કેટલી સરળતા છે, મારામાં પણ એવી સરળતા પ્રગટ થાય. ભગવાનમાં કેટલો સંતોષ છે, મારામાં પણ એવો સંતોષ પ્રગટ થાય. જેટલી ભગવાનની પ્રજ્ઞાનો વિકાસ થયો છે, એટલો મારી પ્રજ્ઞાનો પણ વિકાસ થાય.

માટે જ, તેઓ ભગવાનના સાંનિધ્યમાં ઈન્દ્રિયાતીત થઈ જતાં હતાં. આંખો હંમેશાં આકારને, આકૃતિને, દશ્યને જોવાનો પ્રયત્ન કરે છે અને બહારની આંખો જ્યારે બંધ થાય છે, ત્યારે ગુરુતત્ત્વનો અહેસાસ શરૂ થાય છે.

ગૌતમ સ્વામી હંમેશાં ગુરુતત્ત્વનો અહેસાસ કરવા ઈન્દ્રિયાતીત થઈ જતાં હતાં.

ગુરુતત્ત્વનો અહેસાસ કરવા કઈ સાધના કરવી જોઈએ?

ગુરુતત્ત્વનો અહેસાસ કરવા ગુરુતત્ત્વ સાથે સાક્ષાત્કારની સાધના કરવી જોઈએ. ગુરુતત્ત્વ સાથે એકરૂપતા કરવી જોઈએ. ગુરુતત્ત્વ સાથે ગુણોની એકરૂપતા કરવી જોઈએ.

ધીમે ધીમે શું થશે?

તમારા ગુરુ પરમાત્મા જેવા બનવાનો પુરુષાર્થ કરે છે અને તમે તમારા ગુરુ જેવા બનવાનો પુરુષાર્થ કરો છો, તો automatic તમારો પુરુષાર્થ પરમાત્મા જેવા બનવાનો થઈ ગયો ને?

એ માટે શું કરવું પડશે?

એ માટે વારંવાર ઈન્દ્રિયાતીત થઈને, ગુરુતત્ત્વના સાક્ષાત્કારનો અનુભવ કરવો પડશે.

જેવા તમે ઈન્દ્રિયાતીતની અનુભૂતિમાં જાવ છો, ત્યારે બે વસ્તુ થાય છે;

એક તમે દુનિયાથી cut off થઈ જાવ છો અને બીજું તમે 100% ગુરુતત્ત્વ સાથે connect થઈ જાવ છો.

જેટલો સમય, જેટલી ક્ષણો ઈન્દ્રિયાતીત થયા એટલી ક્ષણો તમે દુનિયાથી cut off અને ગુરુતત્ત્વથી connect થઈ જાવ છો.

યાદ રાખજો, એક માત્ર મનુષ્ય જ આવી શ્રેષ્ઠ સાધના કરી શકે છે.

જેમ જેમ આ સાધનાની શ્રેષ્ઠતા વધવા લાગે છે, ક્ષમા લાવવી નથી પડતી આવી જાય છે. સરળતા, નમ્રતા, સંતોષ જેવા ગુણો સહજતાથી પ્રગટવા લાગે છે. સંસારનું બધું છૂટવા લાગે છે. જીવન પરિવર્તન થવા લાગે છે. 'તમે તો હવે સાવ બદલાઈ ગયા છો. તમે પહેલાં અમારી સાથે કેટલી વાતો અને મસ્તી કરતાં હતાં, હવે તો બે મિનિટમાં વાત પૂરી કરી દો છો.'

જ્યારે આસપાસવાળા આવું certificate આપે, ત્યારે સમજી લેવાનું તમે સાધનાના right track પર છો. તમે સાક્ષાત્કારની સાધનામાં આગળ વધી રહ્યાં છો.

કોઈ એક વ્યક્તિએ પૂછ્યું, મારા જીવનમાં 'ગુરુ' છે, એનું certificate શું?

જો તમારું સંસાર પ્રત્યેનું આકર્ષણ ઘટી રહ્યું છે, સંસારી પ્રત્યેનો રાગ ઘટવા લાગ્યો છે, સંસારની પ્રવૃત્તિઓમાં રુચિ ઓછી થવા લાગી છે, તો સમજી લેજો, તમારી lifeમાં ગુરુ છે.

જ્યારે એક વ્યક્તિની lifeમાં ગુરુ આવે છે, તે ગુરુતત્ત્વનો સાક્ષાત્કાર કરવા લાગે છે, ગુરુતત્ત્વ સાથે એનું connection strong થવા લાગે છે, ત્યારે તેને સંસાર છોડવો નથી પડતો, સંસાર છૂટવા લાગે છે. પછી એ વ્યક્તિ દીક્ષા લે

કે ન લે, પણ સંસાર પ્રત્યે એનું આકર્ષણ છૂટવા લાગે છે.

ત્યારે શું થાય છે, ખબર છે ?

ત્યારે એની સંપત્તિ અને એના સુખના સાધનો, સુખની અનુકૂળતાઓ વધવા લાગે છે. કેમ કે, જ્યારે તમે સુખને છોડવાનો વિચાર કરો છો, ત્યારે તમારા પુણ્ય ઉત્કૃષ્ટ થઈ જાય છે અને જ્યારે તમે સુખને પકડવાનો પ્રયત્ન કરો છો, ત્યારે તમારા પુણ્ય ઘટી જાય છે. બરાબર, એ જ સમયે તમારી પરીક્ષા શરૂ થાય છે.

જે સુખ છોડવાનો વિચાર કર્યો, એ સુખ તો વધતું જાય છે, એ વધતાં સુખમાં તમે આસક્ત થાવ છો કે નહીં ? એ જ તમારી પરીક્ષા હોય છે.

ગુરુતત્ત્વની અનુભૂતિ કરવા ઈન્દ્રિયોને શૂન્ય બનાવી ઈન્દ્રિયાતીત અહેસાસનો પુરુષાર્થ કરવો જોઈએ.

આત્મચિંતન થવું જોઈએ...

અત્યારે મારા ગુરુદેવ શું કરતાં હશે ? અત્યારે સ્વયં સાધના કરતાં હશે કે વાંચના ફરમાવતાં હશે ? અત્યારે કોઈને બોધ આપતાં હશે કે કાંઈ નિર્દેશ કરતાં હશે ? અત્યારે એમની કેવી વિચારધારા હશે ? અત્યારે કેવા ઉત્કૃષ્ટ આત્મભાવમાં હશે ?

જેમ જેમ આત્મચિંતન વધે, તેમ તેમ ગુરુતત્ત્વ સાથેની એકરૂપતા વધે.

જેમ જેમ ગુરુતત્ત્વ સાથે એકરૂપતા આવવા

લાગે, તેમ તેમ ગુરુ જેવા ગુણો આપણામાં આવવા લાગે અને અવગુણો છૂટવા લાગે.

અને ત્યારે તમને લોકોનું certificate મળવા લાગે તમે તો હવે સાવ બદલાઈ ગયા છો !

તમને certificate મળવા લાગે કે, તમે તો સાવ રૂક્ષ અને નિરસ થઈ ગયાં છો.

તમને certificate મળવા લાગે કે, તમને તો હવે અમારી કાંઈ પડી નથી, અમારી સાથે ગમતું નથી.

જેમ જેમ આવા certificate મળતાં જશે, તમારી અંદરની પ્રસન્નતા વધવા લાગશે, કેમ કે, જેમ જેમ ગુણો વધવા લાગે, જેમ જેમ ક્ષમા, નમ્રતા, સરળતા, સંતોષ વધવા લાગે, તેમ તેમ ચિત્તની પ્રસન્નતા વધવા લાગે.

સદ્ગુણોનો નિયમ છે, એ પોતાની સાથે પ્રસન્નતા લઈને આવે છે.

માટે જ, મારી તમને પ્રેરણા છે કે, ગુરુતત્ત્વનું પ્રત્યક્ષીકરણ તો એકદમ શરૂઆતમાં હોય. ગુરુ પ્રત્યક્ષ છે, ગુરુ પરોક્ષ છે, એ ભાવ શરૂઆતમાં હોય, પછી તો ગુરુ સાક્ષાત્કારની જ સાધના કરવાની હોય.

જેમના હૃદયમાં ગુરુ સાક્ષાત્કારનો અહેસાસ હોય, એમને માટે ગુરુ પાસે હોય કે દૂર હોય, ગુરુ પ્રત્યક્ષ છે કે પરોક્ષ છે, એવો વિચાર જ ન હોય, એને માટે તો હર પળ ગુરુ એની સાથે હોય, એની આસપાસ હોય.

જેમણે સાક્ષાત્કારની સાધના ન કરી હોય, એમને લાગે કે વાહ ! ગુરુદેવ તો મુંબઈમાં અમારી પાસે જ છે અથવા તો ઓહ ! ગુરુદેવ તો કેટલે દૂર છેક કોલકાતા છે ! હમણાં તો કેટલાં બધાં દિવસોથી મળ્યાં નથી, એમના દર્શન થયાં નથી.

જેમને ગુરુતત્ત્વનો સાક્ષાત્કાર કર્યો હોય, એમને માટે ગુરુને મળવાનું શું હોય, એ તો ગુરુમાં મળી ગયા હોય છે. ગુરુમાં ભળી ગયા હોય છે, ગુરુ સાથે એકમેક થઈ ગયાં હોય છે.

મળવાનું તો એમને હોય, જે બે એકબીજાથી જુદા હોય. જે એકમેક થઈ ગયાં હોય, એ તો એકબીજામાં ભળી ગયા હોય.

જ્યારે એકમેક થઈ જવાની અવસ્થા આવે છે, ત્યારે ગુણોનું પ્રાગટ્ય સહજ થઈ જાય છે, પછી anger, ego, રાગ-દ્વેષ આદિને કાઢવા નથી પડતાં, નીકળી જાય છે. સંસારની આસક્તિને છોડવી નથી પડતી, છૂટી જ જાય છે.

સાક્ષાત્કારની સાધના કરવા મૌન થઈ જાવ, શાંત થઈ જાવ, ઈન્દ્રિયોથી શૂન્ય થઈ જાવ... સાક્ષાત્કાર થવા લાગશે.

સાક્ષાત્કારની સાધના કરવા માટે કોઈ વિશેષ પ્રયોગ નથી કરવાના, કોઈ કઠિન આરાધના નથી કરવાની.

પાંચ ઈન્દ્રિયોને શૂન્ય કરવી, એ જ છે ગુરુ સાક્ષાત્કારની સાધના, એ જ તો છે સાક્ષાત્કાર કરવાનો ઉપાય !



Lifમાં ગુરુની જરૂર શા માટે ?

આપણી ઈચ્છાઓના કારણે જ આપણે અનંતકાળ સંસારમાં પરિભ્રમણ કર્યું છે.
ગુરુ આપણી ઈચ્છાઓનું મૃત્યુ કરાવી, આપણને મોક્ષની મંજિલ તરફ પ્રગતિ કરાવે છે.

માઝા ન આપી !

ચાર - પાંચ વર્ષથી... હાથમાં એમ ને એમ પહેરી રાખી !

પરમ ગુરુદેવના ચરણોમાં કોટી-કોટી વંદન સાથ સુખ-શાતાની કામના કરીએ છીએ.

આ સાથે પૂજ્યવર આપની પરોક્ષ કૃપાના એક પ્રસંગનો ઉલ્લેખ કરવા ઈચ્છુ છું.

એક ભાઈ... જેમનો ધાર્મિક એવાં દિગંબર પરિવારમાં જન્મ થયો. નાનપણથી જ દાદા, મમ્મી-પપ્પા સાથે દેવદર્શને જવાનો નિયમ હતો.

પરંતુ આજે એણે 20 - 20 વર્ષથી મંદિરના પગથિયાં ચઢ્યાં નથી. પ્રભુ ભક્તિનું તો નામોનિશાન નહીં. કાળ થપાટે, બહુ નાની ઉંમરમાં પિતાની છત્રછાયા ગુમાવ્યા બાદ, ઈશ્વર પરથી પ્રિતી ઊઠી ગઈ હતી. પરંતુ, માતા પ્રત્યેના પ્રેમ અને આદર કાજે મંદિરે મૂકવા-તેડવા જાય, કિંતુ પ્રવેશદ્વાર પરથી જ પાછો ફરી જાય.

કર્મ અંતરાયને કારણે, એક દિવસ, 36 વર્ષની ઉંમરે જીવન-મરણ જેવી ઘટના ઘટી. બ્રેઈન હેમરેજ થતાં, ICU માં બેશુદ્ધ અવસ્થામાં પડેલાં તે શરીરને મેં આપની આશિર્વાદ યુક્ત કાળી માળા, જે આપે મને આપી હતી, તે હાથમાં પહેરાવી દીધી. મને થયું, તે ક્યાં ભગવાનમાં કે સાધુ-સંતોમાં માને છે, તો સાજા થતાં જ મને સામેથી પાછી આપી દેશે.

પણ તેણે માળા ન આપી. 4 - 5 વર્ષથી હાથમાં એમ ને એમ પહેરી રાખી.

40માં વર્ષે ફરી કર્મ અંતરાયનો ફટકો પડ્યો. 20 દિવસ પહેલાં, heart attack આવ્યો. operation theatre માં operation table પર હાથના કાંડા પર આપના આશિષ સમ કાળી માળા હતી. doctorનું આગમન થયું.

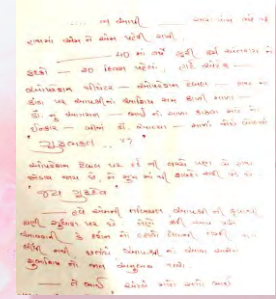
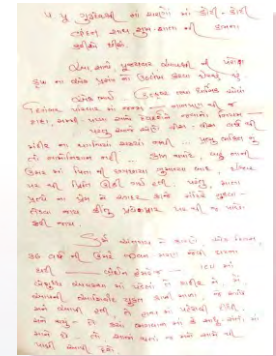
ભાઈએ માળા કાઢવા માટે ઇન્કાર કર્યો. બીજા ડૉ. આવ્યા, માળા જોઈ બોલ્યાં, 'તમે ગુરુભક્ત છો ?'

Operation table પર દર્દની વચ્ચે પણ બે હાથ જોડાય ગયાં ને મુખમાંથી શબ્દો સરી પડ્યાં, 'જય ગુરુદેવ !'

હવે એમની તબિયત આપની કૃપાથી ઘણી સુધારા પર છે. તેણે કદી આપ પાસે આવવાની કે દર્શનનો લ્હાવો લેવાની તસ્દી પણ લીધી નથી. છતાંય, આપના આવા અનેરાં શુભાશિષનો જાત અનુભવ થયો.

જેની વાત કરું છું તે ભાઈ એટલે બીજું કોઈ નહીં પણ મારો સગો ભાઈ, લાઠીના શાહ પરિવારનો દિકરો.

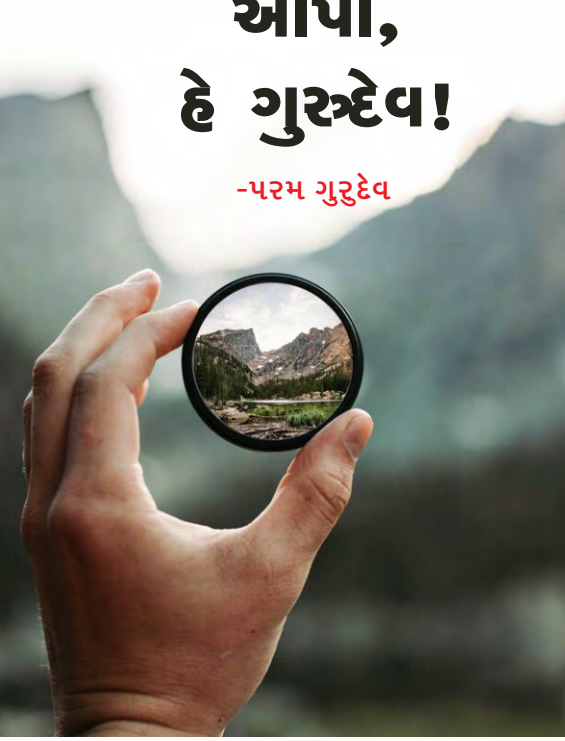
આપના આશિષ સદાય અમ પર વર્ષાવતાં રહેશે !



મને મનનું સમાધાન

આપો, હે ગુરુદેવ!

-પરમ ગુરુદેવ



❓ પ્રશ્ન: ગુરુદેવ! ગુરુ સાથે શિષ્યનું connection weak થવા લાગે તો શિષ્યએ શું કરવું જોઈએ જી ?

💡 પરમ ગુરુદેવ: ગુરુ સાથે connection weak થવાના મુખ્ય બે reason હોય છે. એક ઉપકારની વિસ્મૃતિ અને બીજું અહંકારની અનુભૂતિ!

જ્યારે એવું feel થાય કે, ગુરુદેવ સાથે connection weak થતું લાગે છે ત્યારે strong connectionના સમયમાં જે ઉત્સાહ હોય, જે ઉલ્લાસભાવ હોય, જે પરિવર્તનની પ્રસન્નતા હોય તેને યાદ કરવા જોઈએ સાથે સાથે ચિંતન અને આત્મા અનુપ્રેક્ષા કરવી જોઈએ કે ક્યાંક મારામાં સૂક્ષ્મ અહંકાર તો નથી આવી ગયો ને!! ક્યાંક મારી ભાવનાઓનો અસ્વીકાર થવાથી મારું connection weak તો નથી થયું ને!

અનુપ્રેક્ષા કરવાથી દોષોની વિશુદ્ધિ થાય છે અને દોષોની વિશુદ્ધિ થવાથી connection ફરી strong થવા લાગે છે.

ગુરુ પ્રત્યેના સમર્પણને strong અને કાયમ રાખવું હોય તો અહંકારનો અંશ પણ આવી ન જાય એની સાવધાની રાખવી જોઈએ.

❓ પ્રશ્ન: ગુરુદેવ! મારું ગુરુ સાથે connection strong છે કે weak એનો check point શું હોય ?

💡 પરમ ગુરુદેવ: જ્યારે જ્યારે તમારામાં ગુણોની વૃદ્ધિ થતી અનુભવાય ત્યારે ત્યારે સમજજો, મારું ગુરુ સાથે connection strong છે. કેમ કે, ગુરુ એ વ્યક્તિ નથી, ગુરુ એ ગુણોનો પર્યાય છે.

જેમ power house strong હોય તો પ્રકાશ પણ તેજ હોય. તેમ ગુરુ સાથે strong connection હોય તો ગુણો પણ વધતાં જાય. ગુરુ સાથેનું connection strong છે કે weak છે એના check points છે ગુણો અને અવગુણોની વૃદ્ધિ!

પ્રભુ મહાવીર સાથે strong connectionના કારણે, કોષિત ચંડકૌશિક

સર્પ શાંત થઈ જાય છે, હત્યારો અર્જુનમાળી, અર્જુન મુનિ બની જાય છે અને અહંકારી ગૌતમ પરમ વિનયવાન ગૌતમ સ્વામી બની જાય છે. જ્યારે connection weak થવાના કારણે નંદ મણિયાર સ્વયંની પ્રશંસામાં આસક્ત બની અંતે તિર્યચ ગતિમાં મેંઢક બની જાય છે.

❓ પ્રશ્ન: ગુરુદેવ! ગુરુ કેવા હોવા જોઈએ ?
💡 પરમ ગુરુદેવ: ગુરુ એવા હોવા જોઈએ, જે મારા ગુણોને વધારે અને મારા અવગુણોને ઘટાડે. જે મારા દોષો, કષાયો અને કર્મોને ઘટાડે, જે મારા સંસારના મોહ અને રાગને ઘટાડે અને જે મારા આત્માને શુદ્ધ કરાવે.

ગુરુ એવા હોવા જોઈએ, જેમના પ્રત્યેક વચનો મારા માટે આદેશ હોય, જેમની પ્રત્યેક આજ્ઞા મારા માટે ઉપકારક અનુશાસનરૂપ હોય, જેમના પ્રત્યેક શબ્દ મારા માટે બ્રહ્મ શબ્દ હોય અને ચરણ મારા સત્ત આચરણનું પરમ નિમિત્ત હોય.

ગુરુ એવા હોવા જોઈએ, જેમને પામ્યા પછી તમે સ્વયંમાં અકલ્પનીય પરિવર્તન અનુભવતા હો!

❓ પ્રશ્ન: ગુરુદેવ! આજ સુધી અમે આપના શબ્દોને સાંભળ્યાં છે અને આપ શું કહેવા માંગો છો, તે સમજી જઈએ છીએ, પણ ગુરુદેવ! આપના મૌનને કેવી રીતે સમજી શકાય ?

💡 પરમ ગુરુદેવ: એક બાળક જ્યારે જન્મે, ત્યારે તેને કાંઈ જ બોલતાં ન આવડે. બાળક વર્ષ-દોઢ વર્ષનું થાય પછી થોડું થોડું બોલતા શીખે. પણ એની 'મા' તો જન્મના પ્રથમ દિવસથી સમજી જાય કે બાળકને અત્યારે ભૂખ લાગી છે, અત્યારે ઊંઘ આવે છે, અત્યારે ઠંડી લાગે છે,

અત્યારે ગરમી થાય છે અને એ પ્રમાણે તેને અનુકૂળતા આપે.

જેમ બાળકના મૌનને 'મા' સમજી જાય તેમ ગુરુને બાળક બનાવી, શિષ્ય જો 'મા' બની જાય તો ગુરુના મૌનને સહજતાથી સમજી શકે ને! ગુરુના સંકેત માત્રને સમજી જાય, તે વિનયવાન શિષ્ય હોય.

❓ પ્રશ્ન: ગુરુદેવ! આદર્શ શિષ્ય બનવા માટે શું કરવું જોઈએ?

💡 પરમ ગુરુદેવ: આદર્શ શિષ્ય બનવા માટે 4 શ્રેષ્ઠ ઉપાયો છે; ઈચ્છા મુક્તિ, અહંકાર મુક્તિ, નામનાની કામનાથી મુક્તિ અને પોતાના સ્વાર્થના સુખમાંથી મુક્તિ!!

આ ચારમાંથી 'હું' સર્જાય છે અને આ ચારની વિદાય થઈ જાય છે એટલે 'automatic' હું અર્થાત અહમ્ની વિદાય થઈ જાય છે અને શિષ્યત્વની પાત્રતા વધવા લાગે છે.

❓ પ્રશ્ન: ગુરુદેવ! ગુરુ અને પુરુષાર્થમાં ક્યારેક વિનય અને વિવેકની ભૂલ થઈ જાય છે! ગુરુદેવ! એવું શા માટે થાય જી?

💡 પરમ ગુરુદેવ: સૌથી first તો 'કૃપા'ને સમજવાની છે. કૃપા એટલે ગુરુની આત્મ પ્રસન્નતા!

શ્રી ઉતરાધ્યયન સૂત્રમાં આવે છે;

।।પસણ્ણા લાભઙ્ઙસંતિ, વિઙ્ઙલં અઙ્ઙિયં સુયં।।

ગુરુ જ્યારે પ્રસન્ન થાય છે, ત્યારે શિષ્યને એવા પ્રકારનો બોધ પ્રદાન કરે છે, જેનાથી શિષ્યને સત્ય શું છે, ક્યારે અને ક્યાં શું કરવું યોગ્ય છે, શું એના આત્મા માટે હિતકારી છે, એ

એને સમયે સમયે સમજાઈ જાય છે, સ્ફૂરિત થઈ જાય છે, એ કૃપા હોય છે. ગુરુની કૃપાના કારણે શિષ્યમાં પુરુષાર્થ પછીની સફળતાનો અહંકાર નથી આવતો, સફળતાનો શ્રેય તે ગુરુની કૃપાને આપે છે. ગુરુની કૃપા અને સ્વયંનો પુરુષાર્થ બંનેનો સમન્વય હોવો જોઈએ. ગુરુદેવની કૃપાથી થઈ જશે એમ માની પુરુષાર્થને છોડી દેવો, એ વિવેકનો અભાવ છે.

પુરુષાર્થ મારો, પરંતુ પુરુષાર્થની સફળતા, નિષ્ણતામાં પરિવર્તિત ન થઈ જાય, તે માટે મને ગુરુની કૃપા જોઈએ છે, આ છે વિનય! પુરુષાર્થ વગરની કૃપા ને કૃપા વિનાનો પુરુષાર્થ બંને એકબીજા વિના અપંગ છે. સત્યની દિશા જોવા માટે ગુરુકૃપાની આંખ પણ જરૂરી છે અને સત્યની દિશામાં દોડવા માટે સ્વયંના પુરુષાર્થરૂપી પગ પણ જરૂરી છે.

❓ પ્રશ્ન: ગુરુદેવ! ઘણીવાર શ્રદ્ધા હોય, વિશ્વાસ હોય, પુરુષાર્થ પણ હોય છતાં કાર્ય થતું ન હોય, એવું કેમ ગુરુદેવ?

💡 પરમ ગુરુદેવ: હા, એવું બની શકે. It's possible અને એને નિયતિ કહેવાય.

જેમ કોઈ વસ્તુને પકડવી હોય તો ચાર આંગળી અને એક અંગૂઠો ભેગો થવો જરૂરી છે એમ કોઈપણ કાર્ય પૂર્ણ થવા માટે પરમાત્માએ પાંચ સમન્વય બતાવ્યા છે. કાળ, સ્વભાવ, નિયતિ, પુરુષાકાર અને પરાક્રમ!

❓ પ્રશ્ન: ગુરુદેવ! ધ્યાન સાધનામાં ગુરુતત્ત્વ કેવી રીતે જોડાય?

💡 પરમ ગુરુદેવ: ધ્યાન ગુરુથી આંતરિક connection કરાવે છે, પ્રવચન બહારથી

connection કરાવે. ધ્યાન દ્વારા ગુરુના મૌનની ભાષા સમજાય છે. ધ્યાન દ્વારા ગુરુના આત્મિક ગુણ સાથે connection થાય છે એટલે ધ્યાનસ્થ શિષ્ય ગુરુની વધારે સમીપ હોય છે.

❓ પ્રશ્ન: ગુરુદેવ! ગૌરવ અને અહંકારમાં શું ફરક હોય?

💡 પરમ ગુરુદેવ: ગુણો પ્રત્યે જે અહોભાવ પ્રગટે તેને ગૌરવ કહેવાય. જેમ કે, મારા ગુરુદેવ પાસે જે જ્ઞાન છે એ જ્ઞાન સામે હું તો એકદમ શૂન્ય થઈ જાઉં છું, આને કહેવાય જ્ઞાનનું ગૌરવ અને મારા ગુરુદેવ પાસે એવું જ્ઞાન છે કે ગમે ત્યારે, ગમે તે પ્રશ્ન પૂછો તમને ફટાફટ જવાબ આપી દે આને કહેવાય જ્ઞાનનો અહંકાર! ગુણો પ્રત્યેના અહોભાવમાં હંમેશા નમ્રતા હોય અને અહંકારમાં અક્કડતા હોય.

❓ પ્રશ્ન: ગુરુદેવ! શિષ્ય હંમેશા ગુરુ પાસે ન હોય તો આજ્ઞા કેવી રીતે લેવાની?

💡 પરમ ગુરુદેવ: ગુરુ અને શિષ્યનું connection જ એવું strong હોવું જોઈએ કે ગુરુ ગમે તેટલાં દૂર હોય, છતાં દૂર ન feel થાય. આજ્ઞાની પ્રાપ્તિ માટે connection strong કરવું જોઈએ અને connection ને strong કરવાનો ઉપાય છે, ઉત્કૃષ્ટ અહોભાવ!

અહોભાવની વૃદ્ધિ કરવા માટે ગુરુના, પરમ તત્ત્વોના ગુણો પ્રત્યે અને સ્વયંના અવગુણોનું વારંવાર અવલોકન કરવું જોઈએ. સ્વયંના અવગુણોનું અવલોકન કરવા જ્ઞાન પ્રાપ્તિનો પુરુષાર્થ કરવો જોઈએ અને જ્ઞાનપ્રાપ્તિના પુરુષાર્થ માટે ગુરુના સાંનિધ્યમાં આવવું જોઈએ.

તમારી કલાને કૃતિ બનાવવાનો અવસર !

‘ગુરુ શિષ્યને 364 days કૃપાની અમૂલ્ય ભેટ આપે,
શિષ્ય ગુરુને 1 day ભાવ અને કૃતિની સમર્પણ ભેટ અર્પણ કરે’
આવો... આ ગુરુપૂર્ણિમા અવસરે,
ગુરુચરણે કંઈક અર્પણ કરી, આપણા સમર્પણ ભાવને શ્રેષ્ઠ બનાવીએ !

2023 ગુરુપૂર્ણિમાની Theme છે - ‘હું અને મારા ગુરુ !’

આપ આપના ગુરુને કયા સ્વરૂપે અનુભવો છો ?

એક અણધારે પત્યરના શિલ્પીરૂપે ?

એક દરિયામાં ડૂબતાંને બચાવનાર નાવિકરૂપે ?

કે પછી મુશ્કેલીના સમયે પણ એક બાળકને હુંફ આપી સંભાળ કરનાર માં સ્વરૂપે ?

આવા તો કેટકેટલાય અવનવા સ્વરૂપે આપ આપના જીવનની ઘટમાળમાં ગુરુને નિહાળતા અને અનુભવતા જ હશો.

સમય આવ્યો છે, એક શિષ્યરૂપે આપ ગુરુને જે સ્વરૂપે નિહાળો છો અથવા તો કલ્પના કરો છો કે ભવિષ્યમાં હું અને મારા ગુરુ આ સ્વરૂપે હશું, તે અનુભૂતિ કે કલ્પનાને તમારી કલા કોશલ્ય દ્વારા sketch કે paintingના માધ્યમે અંકિત કરવાનો !

તો પછી...
રાહ શેની જુઓ છો ?
આજથી શરૂ થઈ જાવ...
best painting
બનાવો !

Size: A3/A4 paper • Whatsapp your Sketch on: +91 73030 00666

OR Courier at: શ્રી ઉવસગ્ગહરં સાધના ભવન, 4/ આફ્રિકા કોલોની,

150 ફૂટ રીંગ રોડ, પાણીના ટાંકાની પાછળ, સૌરાષ્ટ્ર કલા કેન્દ્ર સોસાયટી પાસે રાજકોટ-360007

તમારા ભાવોની કલાકૃતિ મોકલવાની અંતિમ તારીખ: 6th June, 2023

પ્રથમ 5 શ્રેષ્ઠ કલાકૃતિને પરમ ગુરુદેવતા શ્રી હસ્તેથી મળશે આશીર્વાદ અને special gift!

ESSENCE

An Escalator, એના પર માત્ર પોતાના પગ મૂકી દેવાના હોય
પછી તો automatically Escalator ઉપર સુધી પહોંચાડી દે !

‘ગુરુ’ પણ એક escalator સમાન હોય.

જેમના ચરણ-શરણમાં માત્ર પોતાના અસ્તિત્વને મૂકી દેવાનું હોય,
પછી તો automatically ગુરુ, મોક્ષ સુધી પહોંચાડી દે !



આજથી 25 વર્ષ પહેલા સર્જાયેલી...
ગુરુ શિષ્યતા આત્મિક સંવેદનોની એ યાદગાર અહો વંદનીય અમૂલ્ય ક્ષણ !

જ્યારે, રાજકોટની H. J. દોશી હોસ્પિટલના bed પર વેદનાગ્રસ્ત અવસ્થામાં જીવનના અંતિમ દિવસો વ્યતીત કરી રહેલાં મહાન અવધૂત યોગી - સિદ્ધપુરુષ તપસમ્રાટ પૂજ્ય ગુરુદેવ શ્રી રતિલાલજી મહારાજ સાહેબ સમભાવની અપ્રતિમ સાધનાના વંદનીય દર્શન કરાવી રહ્યાં...

ત્યારે 'મારા ગુરુદેવની હું, થાય એટલી સેવા કરી લઉં ! મારા ગુરુદેવને હું, ખૂબ ખૂબ શાતા - સમાધિ પમાડું ! મારા ગુરુદેવની બધી વેદનાને હું, દૂર કરી દઉં !' આવી ઉત્કૃષ્ટ કક્ષાની ગુરુ પ્રત્યેની અંતરની ભક્તિ ભાવના સાથે, પોતાના દેહની પણ દરકાર કર્યા વિના અગ્લાન ભાવે ગુરુ સેવા કરી રહેલાં પૂજ્ય શ્રી નમ્રમુનિ મહારાજ સાહેબ, પ્રભુ કથિત 'તસ્મેસ મમ્ગો ગુરુ વિદ્ધ સેવા' સૂત્રને ચરિતાર્થ કરીને સુયોગ્ય, શ્રેષ્ઠ અને અપ્રતિમ સુશિષ્યત્વના પરમ વંદનીય દર્શન કરાવી રહ્યાં !!!



Inspired by Rashtrasant Param Gurudev Shree Namramuni Maharaj Saheb



MEGA CHAAS DISTRIBUTION



India is reeling under a heatwave,
 AYSG is distributing refreshing drink across centers



VISIT NOW : www.arham.org | Call: + 91 7666708869